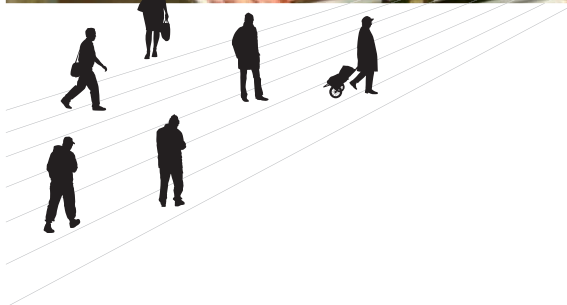




► Poids économique et social 2009

de la coopération agricole et agroalimentaire française



Evolution du périmètre coopératif 08/09

Principaux faits de l'année

Principaux groupes coopératifs français

Fédérations de la coopération agricole



novembre 2009

Document réalisé avec la participation financière du ministère de l'Alimentation, de l'Agriculture et de la Pêche
(compte d'affectation spécial développement agricole et rural)





Sommaire



Chiffres clés	P 4
Coop de France	P 5
Organisation Politique de Coop de France	P 6
Organisation Fonctionnelle de Coop de France	P 7
Evolution du secteur coopératif en 2009	P 8
Les principaux faits par secteur 10-2008/10-2009	P 10
Les principaux groupes coopératifs français	P 14
Les Fédérations de la Coopération Agricole	P 15
- Coop de France	P 16
- Les Fédérations Nationales	P 20
- Les Fédérations Régionales et Inter-régionales	P 32
Révision	P 39





Chiffres clés 2009

3 000 entreprises

coopératives, unions et SICA
dans le secteur agricole,
agroalimentaire et agro-industriel

12 500 CUMA

(Coopératives d'utilisation
de matériel agricole)

80 milliards d'€

chiffre d'affaires global des coopératives
et de leurs filiales en 2009

40%

de l'agroalimentaire français

150 000 salariés

3/4 des agriculteurs

adhèrent au moins à une coopérative



Une force collective d'expression et d'influence...

Syndicat national d'entreprises, Coop de France est la représentation unifiée des coopératives agricoles, agroalimentaires et agro-industrielles.

Avec ses services d'expertise pluridisciplinaire et son réseau régional, Coop de France accompagne et soutient le développement des entreprises coopératives.

Porte-voix politique et force de propositions auprès des pouvoirs publics français et européens, des médias et de la société civile, Coop de France a pour mission de promouvoir le modèle d'entreprise de la coopération agricole en valorisant son action économique dans une perspective de développement durable.

...au service des entreprises coopératives

Coop de France représente **3 000 entreprises** - coopératives, unions et SICA - et **12 500 CUMA** (coopératives d'utilisation de matériel agricole).

Ces entreprises pilotent plus de **1 700 filiales** et l'ensemble réalise un chiffre d'affaires de **80 milliards** d'euros.

La coopération agricole, avec ses filiales, emploie en direct plus de **150 000 personnes** et **les trois quarts des agriculteurs** français sont adhérents d'au moins une coopérative.

Ces chiffres couvrent une très grande diversité de situations selon les secteurs et les régions. Céréales, lait, vin, bovins, ovins, porcs, volailles, fruits et légumes, forêt... autant de productions valorisées par les entreprises coopératives sur tout le territoire.

Les coopératives sont à l'image de cette diversité : à côté des grands groupes coopératifs spécialisés ou polyvalents, un très grand nombre de coopératives spécialisées, petites ou moyennes, structurent et maintiennent une activité économique locale et régionale.

Cette diversité est une richesse qui permet d'aborder des marchés différents : marchés de niche, mais aussi marchés de « masse » pour la grande consommation ainsi que les marchés internationaux.



Organisation politique de Coop de France

L'organisation politique de Coop de France se structure autour de :

- une Assemblée Générale composée de 400 délégués représentant tous les métiers et toutes les régions,
- un Conseil d'Administration,
- un Bureau, dont un Président, 2 Vice-Présidents et un Trésorier.

Le Conseil d'Administration définit les orientations de Coop de France et nomme le Directeur Général, chargé de les mettre en œuvre et de diriger les équipes.



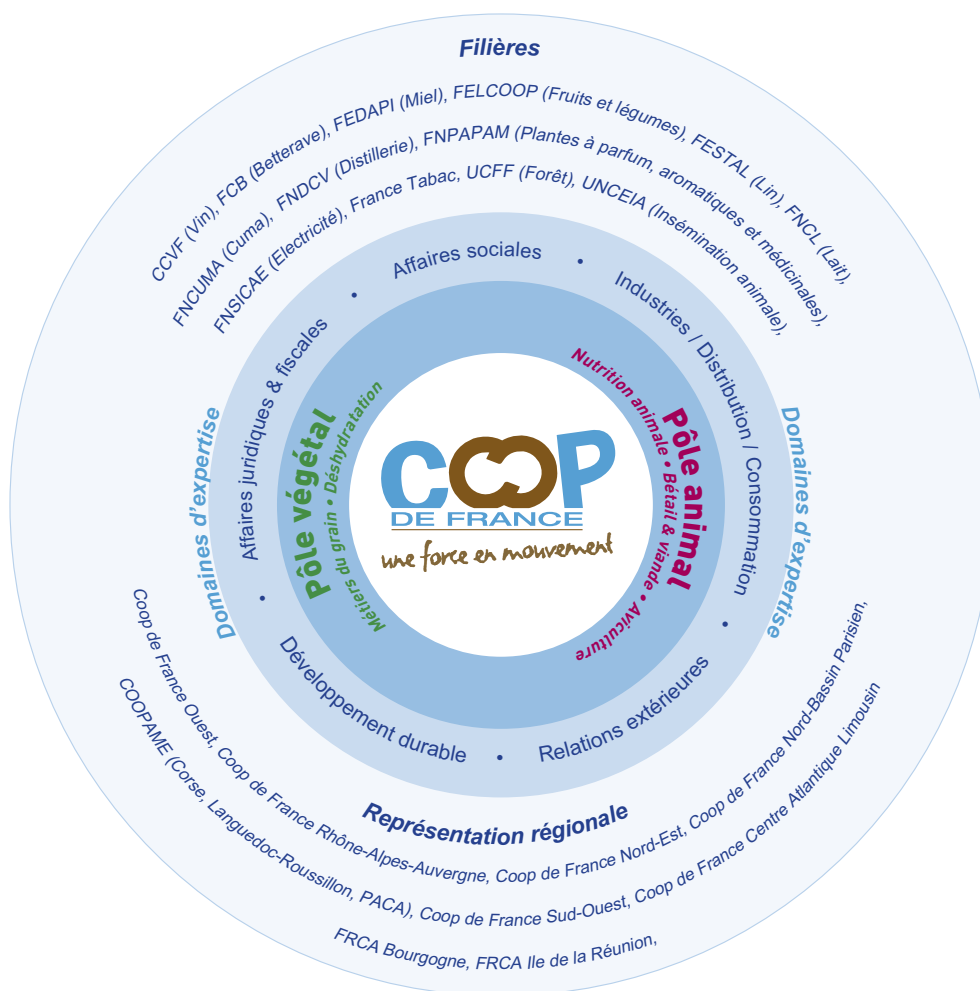
*Philippe Mangin
Président*

*Yves Le Morvan
Directeur Général*

En complément de l'impulsion politique donnée par le Bureau et le Conseil d'Administration, Coop de France organise ses travaux autour de Commissions, lieux de rencontres des administrateurs, des représentants des coopératives et des cadres de Coop de France



Organisation fonctionnelle de Coop de France





Evolution du secteur coopératif en 2009

Entre 2000 et 2003, les opérations de croissance externe menées par les coopératives et leurs filiales avaient fortement augmenté en valeur, en raison de plusieurs acquisitions notables (les Grands Moulins de Paris ou Beghin Say par exemple).

De 2003 à 2007, un ralentissement tendanciel des opérations est observé, tant en valeur qu'en nombre : 92 opérations en 2003, 56 en 2007. Les rapprochements entre coopératives suivent la même tendance : 69 en 2003, 21 en 2007.

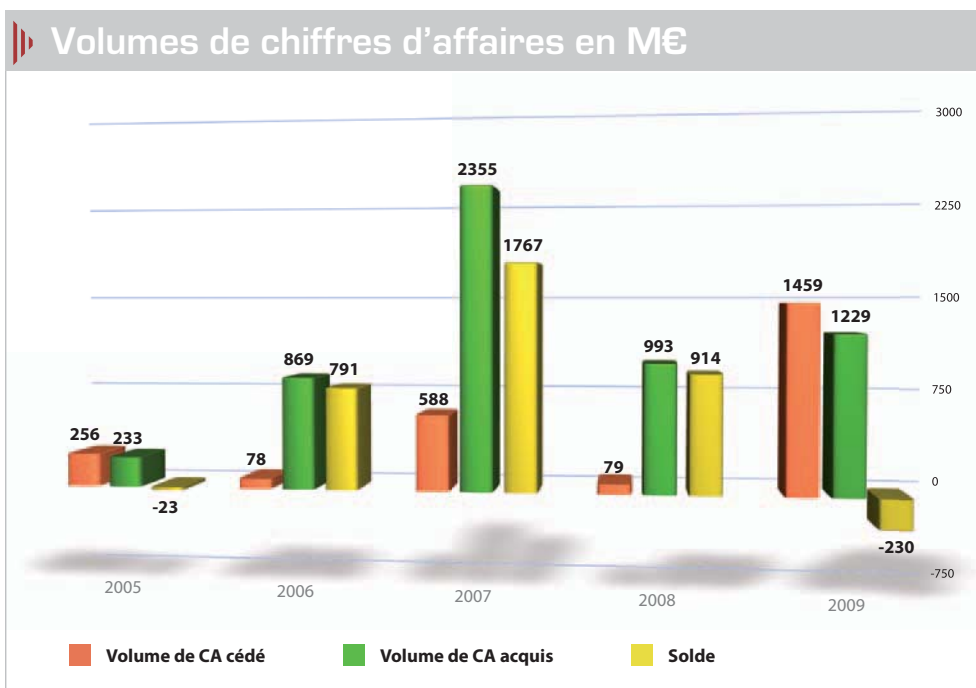
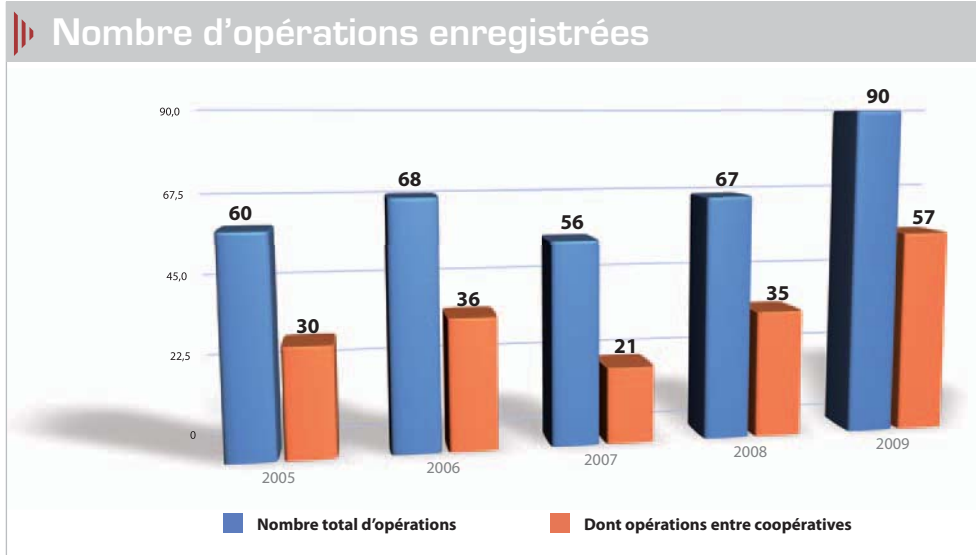
2008 a marqué une rupture, qui semble se confirmer pour 2009 avec déjà 90 opérations sur les 10 premiers mois de l'année, dont 57 pour les seuls mouvements entre coopératives.

Cette année, l'évolution du périmètre coopératif peut être caractérisée par trois mots clés : « développement international » « coopération entre coopératives » et « partenariat », par exemple :

- « Développement international » : Vilmorin, filiale de Limagrain, acquiert la société belge Clovis Matton, 3A (31) crée un joint venture avec le groupe laitier espagnol Kaiku Corporacion Alimentaria, Florette, filiale d'Agrial (14), prend le contrôle de Salads To Go, spécialiste britannique de la salade fraîche, Partenariat entre Tereos (59) et la coopérative espagnole Acor, etc.
- « Coopération entre coopératives » : De nombreux rapprochements ont été effectués dans les secteurs « céréales – approvisionnement » et viticole.
- « Partenariats », entre le secteur coopératif et les entreprises d'aval à capitaux familiaux pour peser davantage face aux groupes de distribution, dans un contexte de plus en plus concurrentiel. Ainsi, les entreprises coopératives et les industriels non coopératifs de seconde transformation jouent désormais la carte de l'association ou de la prise de participation : Nutrixa, filiale de la holding Siclaé, et les Grands Moulins Maurel, Lur Berri (64) et Spanghero, Lur Berri (64) et le groupe islandais Alfesca, Maïsadour (40) et les Fermiers Landais, Alsace Lait (67) et Savoie Yaourt, Cave de Blebenheim (68) et la Maison Sparr, Euralis (64) et Stalaven, etc.

Si le nombre d'opérations augmente, celui du volume de chiffre d'affaires échangé diminue par rapport à 2008. Le volume de chiffre d'affaires acquis s'élève à 1 229 millions d'euros alors que le volume cédé est de 1 459 millions d'euros. Le solde (acquisitions – cessions) se retrouve négatif de 230 millions d'euros contre 914 millions d'euros en 2008.

Au final, le chiffre d'affaires global des entreprises coopératives et de leurs filiales est évalué à 80 Milliards d'euros pour 2009.





Les principaux faits par secteur entre octobre 2008 et octobre/novembre 2009

Céréales, oléagineux, approvisionnements et semences

NB : plusieurs rapprochements d'entreprises sont prévus d'ici la fin 2009, mais n'étant pas encore réalisés ou décidés en assemblée générale à la date de la réalisation de ce document, ils n'ont pas été pris en compte dans le périmètre.

- 11/2008** : Fusion d'Audecoop (11), Groupe Occitan (11) et Toulousaine de Céréales (31), d'Oxalliance (31) et de l'Union de Coopératives du Lauragais (31) pour donner la coopérative Arterris
- 11/2008** : Lorca (57) reprend une partie des actifs de la Capv (57)
- 12/2008** : Les Minoteries du Château, filiale de la Capl (49), ont repris l'activité du Moulin Hinault (22).
- 12/2008** : Les coopératives d'Usson du Poitou (86) et Civray-Capsud (86) fusionnent pour donner Coréa Poitou-Charentes
- 12/2008** : Les coopératives Cafa (32) et Silos Mirandais (32) fusionnent pour donner naissance à Gersycoop
- 12/2008** : Syntéane (17) fusionne avec la coopérative du Liboreau (17)
- 12/2008** : Cérégrain (01) et Dauphinoise (38) créent une société commune SAS EBM (Ecovigne Bresse Maconnais)
- 12/2008** : La Cac (68) fusionne avec la Coopérative de Witzenheim (68)
- 12/2008** : Les coopératives d'Ailly le Haut Clocher, d'Abbeville et du Vimeu, de la Région de Crécy, d'Oisemont et l'Union Ucavim fusionnent pour donner la coopérative Calipso (80)
- 12/2008** : Fusion de Coopadou (25) avec Codeval (25) et la coopérative de Poligny-Bletterans (39) pour créer Terre Comtoise
- 12/2008** : AC2B (71) fusionne avec la coopérative de Luzy (58). La nouvelle entité est baptisée Téol
- 02/2009** : Terrena (44) reprend les Ets Marché (36)
- 02/2009** : Création de l'union Grain de Soleil (84) entre les coopératives Ardéchoise (07), Bollène-Barjac (84) et Sud Vaucluse (84).
- 02/2009** : Création de l'union Thémis entre les coopératives Ax'ion (02), Cerena (02) et Oceal (60)
- 03/2009** : Ariane, filiale d'Axérial - Union d'Epis-Centre (18) et d'Agralys (28) - acquiert les Grands Moulins de Chartres
- 05/2009** : Nutriexo, filiale de la holding Siclaé, rachète les Grands Moulins Maurel au groupe Panzani
- 05/2009** : Syntéane (17) et la CAC (16) vont fusionner en décembre 2009, avec effet rétroactif, sous l'appellation Charente Alliance
- 06/2009** : Rapprochement entre Acadis (14) et Terres de France (80)
- 07/2009** : Agrial (14) et Union Set (72) fusionnent
- 07/2009** : Les coopératives Ligéa (41), Dunois (28), Artenay (45) et l'Union Agralys (28) fusionnent pour créer la coopérative Agralys
- 07/2009** : La Cecab (56) et la Cecablé (56) fusionnent
- 07/2009** : Semences de France, filiale d'In Vivo (75), prend le contrôle de Semences Vertes
- 07/2009** : Natéa (87) a rejoint l'Union « Alliance Atlantique Appro »
- 07/2009** : Les groupes coopératifs Eurea (42-43), Domagri (63), Teol (71-58) et Coopaval (03) créent le GIE InterGam
- 07/2009** : Création de l'Union Alcor Céréales par Terres du Sud (47), Qualisol (82) et La Gerbe (82)
- 08/2009** : Noriap (80) a pris une participation majoritaire dans les Ets Bachelé (62).
- 08/2009** : Vilmorin, filiale de Limagrain (63), acquiert la société belge Clovis Matton
- 08/2009** : La Flandre (59) rachète les Ets Daniel Frémeaux
- 09/2009** : Sud Céréales (30) et Euralis semences (64) annoncent la naissance d'Eurosorgho
- 09/2009** : « Nature et Plein Air », filiale d'EMC2 (55), acquiert la société Lombard



09/2009 : Euralis (64), Maisadour (40), Terres du Sud (47) et Vivadour (32) créent une structure commune d'approvisionnement en fertilisants

09/2009 : Les coopératives de la Soule (64) et Garazi Baigorri (64) créent une union de services

10/2009 : Siclaé acquiert 100% du capital de Chamtor auprès de Champagne Céréales et 51% d'ARD



Alimentation animale

11/2008 : Suite à la création d'Arterris, mise en commun des usines d'aliments d'Audecoop (11) et du Groupe Occitan (11)

06/2009 : Les établissements Etienne (88) rejoignent le groupe Nestal, filiale commune de Siclaé et Euro luz (10)

06/2009 : Nutrea, l'activité nutrition animale d'Unicopa (29), est reprise par Coopagri Bretagne (29) et Terrena (44)

08/2009 : Primex, filiale d'Unicopa (29), est reprise par le groupe In Vivo (75)

09/2009 : Fusion des activités nutrition et santé animales d'In Vivo (75) et Evalis pour donner Invivo NSA

Lait

10/2008 : Coopagri Bretagne (29) et Terrena (44) cèdent la totalité de la Laiterie Saint-Malo à la société SILL

11/2008 : Fusion de l'Ucfc (15) et de l'Ulag (15) pour donner Sicolait

12/2008 : La Coopérative Laitière de Haute-Maurienne-Vanoise (73) absorbe la coopérative de Bessans

12/2008 : Even (29) acquiert les sociétés « Achille Bertrand » (85) et « Bonhomme de Neige » (64), spécialisées dans la distribution des produits pour la restauration hors domicile

01/2009 : Les usines de transformation laitière de Coopagri Bretagne (29), Even (29) et Terrena (44) vont être regroupées dans Laita, filiale des trois partenaires

03/2009 : Yoplait, filiale de Sodiaal, devient seul actionnaire de la société « Yoplait Dairy Crest »

04/2009 : A la suite de la fermeture de la Laiterie de Derval par le groupe Bongrain, la production de lait UHT est cédée au groupe Coralys (35)

04/2009 : Sodiaal prend le contrôle de la société Comalait en étant également majoritaire dans la société Orlait

06/2009 : 3A (31) fusionne avec la coopérative Sicolait (15)

06/2009 : 3A (31) créé un joint venture avec le groupe laitier espagnol Kaiku Corporacion Alimentaria

07/2009 : Via Lacta, filiale de l'Urcvl (69), est cédée à Entremont-Alliance

09/2009 : Alsace Lait (67) rachète la société Savoie Yaourt au groupe Fruité



Aviculture - Lapins

01/2009 : La Cecab (56) et Coop de Broons (22) vont regrouper leurs services techniques avicoles au sein d'une même structure, Ceca-broons, et vont créer un centre commun de conditionnement d'œufs à Trémorrel (22).

06/2009 : Maisadour (40) prend le contrôle des Fermiers Landais

06/2009 : Lur Berri (64) dépose une OPA

amicale pour entrer dans le capital du groupe islandais Alfesca, maison mère de la société Labeyrie.

06/2009 : Ronsard, filiale de Coopagri (29), reprend l'abattoir Gavand-Prudent (01)

07/2009 : Loeul et Pirirot vend son activité traiteur à Delpeyrat, filiale de Maisadour (40)

Charcuterie - Salaisons - Viandes

10/2008 : Terrena (44) prend le contrôle de la société Mayenne Viande.

11/2008 : Coopagri-Bretagne (29) et la Cam (53) fusionnent leurs groupements de producteurs porcins

01/2009 : Unicopa (29) cède l'activité collecte et commercialisation d'Unibovi à la Sva

02/2009 : La Sicavyl (89) se rapproche de Sicarev (42) pour donner le groupe Sicarevyl

01/2009 : Mc Porc (03) et la Scapp (89) fusionnent pour donner Cirhyo

03/2009 : Bahier, filiale de Socopa, passe dans le giron du groupe Alliance (80)

03/2009 : Bigard absorbe Socopa. À l'issue de ce rapprochement, Socopa deviendra une filiale de Bigard au sein d'une société commune dont les coopératives détiennent 34 % du capital.

03/2009 : Brevial rejoint Mayenne Viande et Terrena (44) dans leur nouvelle société porc

04/2009 : Transfert de l'activité ovine de Gascoval (32) dans Terre Ovine (31)

04/2009 : Lur Berri (64) prend le contrôle de Spanghero (11)

06/2009 : Porc Ouest (35) et Porcs de l'Armorique (22) fusionnent pour donner Porcs Armor

06/2009 : Gibev (53) fusionne avec Arco (35) pour donner Arco-Gibev

06/2009 : La Capel (46) fusionne avec Corlodogne (19) et Quercy Porc (46)

07/2009 : Cession de Brocéliande, la filiale charcuterie-salaison d'Unicopa (29), à Cooperl-Arc Atlantique (22)

09/2009 : Groupe Euralis (64) porte sa participation au capital de Stalaven de 50 à 65 %





Vins et autres boissons alcoolisées

11/2008 : Les Unions « Vignerons des côtes-du-rhône » (26) et « Vignerons de l'Enclave des Papes » (84) fusionnent

11/2008 : Les Vignerons de Terrats (66) et ceux de Constance (66) ont créé « Les Vignobles de Constance et du Terrassons »

12/2008 : L'union Univitis (33) se transforme en coopérative et absorbe ses 3 coopératives membres

12/2008 : Fusion entre la cave de St Pey de Castets (33) et la cave de Génissac (33) qui donne naissance aux Vignerons de St Pey-Génissac

01/2009 : Fusion entre la cave des Hauts de Gironde (33) et la cave de Périssac (33)

01/2009 : La Cave Beaujolaise du Beau Vallon (69) et la Cave des Vignerons de Liergues (69) fusionnent pour donner la cave Oedoria

01/2009 : Fusion des Vignerons de Bel-Air (69) avec La Maison des Vignerons de Chiroubles (69)

03/2009 : La Cave coopérative de Ponteilla (66) et celle de Pollestre (66) fusionnent pour donner « Les vignobles du Haut-Roussillon »

04/2009 : Elle-et-Vire (50) cède son activité cidricole, gérée par sa filiale Val-de-Vire, au groupe Agrial (14)

06/2009 : Fusion des Vignerons Coteaux de l'Aspre (66) avec la Cave de Bages (66)

07/2009 : Fusion des vigneron de Planèze-Rasiguères (66) et de Cassagnes-Bélesta (66) pour donner « Les Vignerons de Trémoine »

07/2009 : Fusion de la cave d'Orsan (30) avec celle de Saint-André-de-Roquepertuis (30)

07/2009 : Fusion des caves coopératives de Roquefort Corbières (11) et Leucate (11)

09/2009 : La Cave de Blebenheim (68) acquiert la maison Sparr

10/2009 : Les Vignobles de Foncalieu (11) prennent le contrôle du « Club des vignerons »

Betteraves - Sucre

11/2008 : Partenariat entre Tereos (59) et la coopérative espagnole Acor, portant sur la création d'une société industrielle et d'une société de commercialisation

02/2009 : Cristal Union (10) absorbe ses cinq

sucrieries adhérentes et se transforme en coopérative

03/2009 : Filiale de Cristal Union, Burgundy acquiert la branche « extraits végétaux » de Cognis Iberia

Fruits et Légumes

10/2008 : La Cavac (85) prend 50% de la société Olvac (85)

03/2009 : Coopeyrieux (07) fusionne avec Rhoda-Coop (26)

05/2009 : Florette, filiale d'Agrial (14), prend

le contrôle de Salads To Go, spécialiste britannique de la salade fraîche

08/2009 : Agralys (28) reprend les activités 5^{ème} gamme et plants de Terr'Loire (45)

Luzerne

07/2009 : Euroluz (10) et Alfaluz (51) créent l'Union Luzeal

Fôret

01/2009 : Cosyga (32) et Cpb (64) ont fusionné pour donner la Coopérative des producteurs de bois



Les principaux groupes coopératifs français

	Entreprises	Coordonnées	Activités principales	Marques principales	CA consolidé 2008 (M€)
1	In Vivo	75782 Paris Cedex 16	Céréales approvisionnement, nutrition animale	Gamm Vert, Semences de France	5 200
2	Terrena	44157 Ancenis	Polyvalente	Gastronome, Douce France, Paysan Breton, Tendre et plus	3 900
3	Tereos	02390 Origny	Sucre	Beghin Say, L'Antillaise, La Perruche, Origny	3 800
4	Sodiaal	75014 Paris	Lait	Yoplait, Candia, Riches Monts, Nactalia	2 746 (1)
5	Coopagri Bretagne	29206 Landerneau	Polyvalente	Paysan Breton, Prince de Bretagne, Regilait, Ronsard	1 950
6	Agrial	14050 Caen	Polyvalente	Florette, Manon, Priméale, Prim'Co	1 910
7	Champagne Céréales	51685 Reims Cedex 2	Céréales approvisionnement meunerie, malt	Banette Francine	1 828
8	Epis-Centre ⁽²⁾	18924 Bourges Cedex 9	Céréales approvisionnement, meunerie, malt		1 771
9	Cooperl Arc Atlantique	22403 Lamballe	Viande	Calidel, Brocéliande	1 700
10	Cristal union	45490 Corbeilles en Gatinais	Sucre	Daddy	1 329
11	Unicopa	29210 Morlaix	Polyvalente	Cuisine et Vrai, Ripoz	1 312
12	Cecab	56004 Vannes	Polyvalente	D'aucy	1 300
13	Euralis	64231 Lescar	Polyvalente	Rustica, Montfort-Grimaud,	1 289
14	Groupe Even	29260 Ploudaniel	Lait, approvisionnement, nutrition animale	Even, Paysan Breton, Mamie Nova, Kerguelen	1.150
15	Limagrain	63720 Ennezat	Semences, Bio-santé	Limagrain, Vilmorin, Clause, Pain Jacquet	1 119
16	Maisadour	40001 Mont de Marsan Cedex	Polyvalente	Delpeyrat, Sarrade Montagne Noire	895
17	Agralys ⁽²⁾	28201 Châteaudun Cedex	Céréales		877
18	Maitres Laitiers du Contentin	50260 Sottevast	Lait	Montebourg	815
19	Unéal	62054 St Laurent Blangy Cedex	Polyvalente		772
20	Glac	17700 Surgères	Lait	Lescure, Saint Loup, Surgères	740

Mise à jour : 07/2009 (Source : Rapports annuels – presse) - (1) Hors Yoplait mis en équivalence - (2) Avant regroupement Axérial



Les fédérations de la Coopération agricole

COOP DE FRANCE	15
POLE ANIMAL	15
Filière Aviculture – Foies gras	16
Filière Bétail - Viande	17
Filière Nutrition Animale	18
POLE VEGETAL	18
Filière Luzerne	18
Filière Collecte Grain(e)s – Approvisionnement	19
LES FEDERATIONS NATIONALES	20
Filière Alcool - Distilleries	20
Filière Betteraves / Sucre	21
Filière Electricité	22
Filière Forêt Bois	23
Filière Fruits & Légumes	24
Filière Insémination	25
Filière Lait	26
Filière Lin	27
Filière Miel	28
Filière Plantes à Parfum et Médicinales	28
Filière Tabac	29
Filière d'Utilisation de Matériel en Commun	30
Filière Vins	31
LES FEDERATIONS REGIONALES ET INTERREGIONALES	32
Coop de France Centre Atlantique Limousin	32
Coop de France Nord – Bassin Parisien	33
Coop de France Nord Est	34
Coop de France Ouest	35
Coop de France Rhône-Alpes Auvergne	35
Coop de France Sud Ouest	36
Coopame	37
Frca Ile de la Réunion	38
Frca Bourgogne	38
REVISION	39



Filière Aviculture – Foies gras

Coop de France Aviculture
Section des Coopératives de production,
d'abattage et de transformation des produits avicoles
43 Rue Sedaine - CS 91115 - 75538 PARIS Cedex 11
Tel. 01 44 17 57 12 / Fax. 01 40 26 64 64
E-mail aviculture@coopdefrance.coop



Président : Guy HELLEGOUARC'H

Directeur : Jacques POULET

Volailles de chair et œufs

**Parts des 5 premières entreprises
au sein du secteur coopératif :**

Industrie de la viande : 79 %

Principales marques coopératives

Douce France, Duchesse de Noël, Gastronomes,
La Champagne, Matines, Poularde Fermière
du Lauragais, Poulet Fermier d'Anceis,
Poulet Fermier de Licques, Poulet Fermier
de Loué, Poulet Fermier des Mauges,
Poulet de Malvoisine, Ronsard

Premiers groupes dans :

Gastronomie (Terrena), Socavi, Ronsard
(Coopagri), Secoué (Agrial)

Foies Gras

Principales marques coopératives

Delpeyrat, Fleurance Foie Gras, Fleurons du Pays
de Gascogne, Gersica, Montfort-Grimaud,
Rougié-Bizac, Sarrade.

Premiers groupes :

Delpeyrat, Sarrade, Canards du Midi (Maïsador,
Val de sèvre, Vivadour (32)) – Montfort-Grimaud,
Pierre Champion, Rougié-Bizac (Euralis)

Lapin

Premiers groupes :

CPLB, CAVAC, CIAB, UNILAP (Terrena,
Poitou-Lapins) Normandie Lapins

Parts de marché de la coopération ⁽¹⁾			
Aviculture		Cuniculture	
<i>(par rapport au nombre d'animaux)</i>		<i>(par rapport au tonnage)</i>	
Œufs	30%	Lapin - Production	60%
Volailles - Production	60%	Lapin - Abattage	15%
Volailles - Abattage	35%		
Palmipède gras - Production	60%		
Palmipède gras - Abattage	60%		

(1) Sociétés filiales comprises



Filière Bétail - Viande

Coop de France Bétail et Viande
Section des Coopératives Agricoles Bétail et Viande
43 Rue Sedaine - CS 91115 - 75538 PARIS Cedex 11
Tel. 01 44 17 57 00 / Fax. 01 40 26 64 64
E-mail : betailtviande@coopdefrance.coop



Président : Jean-Michel FRITSCH
Directeur : Jacques POULET



Parts des 5 premières entreprises au sein du secteur coopératif :

Collecte porc : 45 %
Collecte ovins : 32 %
Collecte bovins : 26 %

Premiers groupes dans :

L'industrie de la viande, hors volailles :

Terrena viande, Cooperl, Sicarev,
Sicavyl, Arcadie, Defial, Europig

La collecte de bovins :

Ter'élevage, Agrial, Eleveurs Pays Vert,
Cialyn, Socaviac, Geo

La collecte de porcs :

Cooperl, Coopagri, Prestor,
Coop Léon Tréguier, L'Armorique

La collecte d'ovins :

Unicor, Arterris, Copagno,
Capel, Limovin, Caoso

Données sectorielles

Nombre d'entreprises coopératives	213
Nombre d'adhérents	96 285
Nombre de salariés	20 163
Chiffre d'affaires (millions €)	11 867

(hors volailles), y compris filiales de transformation

Principales marques coopératives

Brocéliande, Frairial, Agneau de l'Adret, Baronet,
Agneau des Pays d'Oc, Agneau du Poitou Charentes,
Tendre et plus

Parts de marché de la coopération BETAIL ET VIANDE ⁽¹⁾

Animaux de boucherie contrôlés par les Organisations de producteurs *(par rapport au nombre d'animaux)*

Veaux	9 %	Porcins	89 %
Gros bovins finis	33%	Agneaux	51 %
dont Jeunes bovins	45 %		

(1) Sociétés filiales comprises

Pôle animal



Filière Nutrition Animale

Coop de France Nutrition Animale
Section des Coopératives de Production
et d'Alimentation Animales
43 Rue Sedaine - CS 91115 - 75538 PARIS Cedex 11
Tel. 01 44 17 57 12 / Fax. 01 40 26 64 64
E-mail : nutritionanimale@coopdefrance.coop



Parts des 6 premières entreprises*
au sein du secteur coopératif :

52 %

Président : Jean-Luc CADE
Directeur : Jacques POULET

Données sectorielles

Nombre d'entreprises coopératives	70
Nombre d'adhérents	72 000
Nombre de salariés	6 000
Chiffre d'affaires (millions €)	2 900

(hors volailles), y compris filiales de transformation

Premiers groupes :
Cooperl - Nutrèa / Unicopa - Terrena
In Vivo/Evalis - Le Gouessant
Coopagri Bretagne

* fabriquant plus de 700 000 tonnes
d'aliments composés par an

Parts de marché de la coopération 65% ⁽¹⁾

(1) Sociétés filiales comprises

Pôle végétal



Filière Luzerne

Coop de France - Déshydratation
43 Rue Sedaine - CS 91115 - 75538 PARIS Cedex 11
Tel. 01 44 17 57 00 / Fax. 01 48 06 54 46
E-mail : deshydratation@coopdefrance.coop
Site Web : www.luzernes.org



Premiers groupes dans :
APM Deshy, Luzeal, Sun Déshy

Président : Jean-Pol VERZEAUX
Directeur : Eric GUILLEMOT

Données sectorielles

Nombre d'entreprises coopératives	19
Nombre d'adhérents	10 000
Nombre de salariés	3 000
Chiffre d'affaires (millions €)	206

Parts de marché de la coopération : 95%
Superficies concernées (ha) : 90 000



Filière Collecte Grain(e)s - Approvisionnement

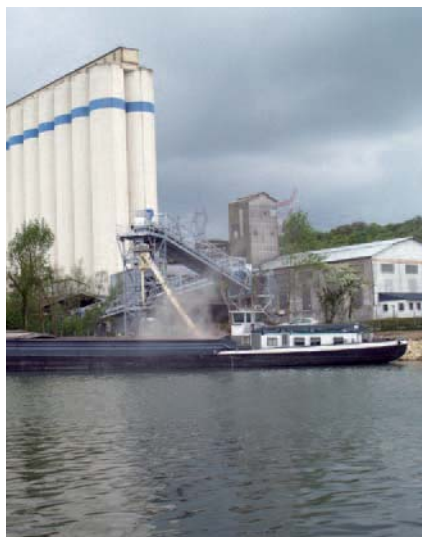
Coop de France Métiers du grain
 Section des Coopératives Agricoles de Collecte
 de céréales et oléoprotéagineux, d'Approvisionnement
 et de Transformation
 43 Rue Sedaine - CS 91115 - 75538 PARIS Cedex 11
 Tel. 01 44 17 57 00 / Fax. 01 40 26 64 64
 E-mail : metiersdugrain@coopdefrance.coop
 Site web : www.metiersdugrain.coopdefrance.coop



Parts des 5 premières entreprises
 au sein du secteur coopératif :

20 % de la collecte

Président : Hubert GRALLET
Directeur : Vincent MAGDELAINE



Premiers groupes dans :

Collecte :

Champagne Céréales, Epis-Centre,
 Agralys, Unéal, Noriap

Données sectorielles

Nombre d'entreprises coopératives	205
Nombre d'adhérents	300 000
Nombre de salariés*	25 000
Chiffre d'affaires (millions €)	11 000

(* convention Cinq Branches)

Principales marques coopératives

Francine, Banette (franchise), Jacquet, Ebly, Vilmorin,
 Clause, Copaline, Savourette

Parts de marché de la coopération ⁽¹⁾			
Collecte		Approvisionnement	
	Collecte		Production
Collecte	74%	Semences	70%
	Transformation		Commercialisation
Malterie	44%	Phytosanitaire	66%
Maiserie	50%	Engrais (tonnage)	66%
Meunerie	40%		
Alimentation animale*	65%		

* cf. Coop de France Nutrition Animale

(1) Sociétés filiales comprises



Filière Alcool - Distilleries

FNDCV - Fédération Nationale
des Distilleries Coopératives Vinicoles
43 Rue Sedaine - CS 91115 - 75538 PARIS Cedex 11
Tél. 01 44 17 58 89 / Fax 01 48 06 75 99

Président : Hubert BURNEREAU
Directeur : Frédéric PELENC
Salariés : 2

Données sectorielles

Nombre d'entreprises coopératives	24
Nombre de salariés	550
Chiffre d'affaires (millions €)	126



Parts de marché de la coopération Alcool

Industrie de transformation (% de la production)

Alcool de vin	84%
Alcool marc - lies	55%
Tartrate de chaux	78%
Pépins de raisins	71%
Mouûts concentrés rectifiés	100%



Filière Betteraves / Sucre



FCB - Fédération Nationale des Coopératives de Collecte et de Transformation de la Betterave
29 rue du Général Foy - 75008 PARIS
Tel. 01 44 69 41 28 / Fax. 01 42 93 42 07
E-mail : fdelaplace@fcb-ucb.com

Président : Daniel COLLARD

Directeur : Jérôme BIGNON

Salariés : 6

Données sectorielles

Nombre d'entreprises coopératives de transformation	3
Nombre d'adhérents	18 000
Nombre de salariés	1 940
Chiffre d'affaires (millions €)	3 702

Principaux groupes dans :
Cristal Union, Sucrierie de Bourdon (commercialisation en commun au sein de Sucre Union), Tereos

Principales marques coopératives

Daddy, Béghin Say



Parts de marché de la coopération Transformation de betteraves ⁽¹⁾

Industrie de transformation (par rapport au tonnage)

Production de sucre issu de betteraves (en milliers de tonnes)	62%
Production d'alcool – éthanol de betteraves (en milliers d'hl)	80%
Déshydratation de pulpe	98%



Filière Electricité

FNSICAE - Fédération Nationale des SICA d'Electricité
129 Bd Saint-Germain - 75279 PARIS CEDEX 06
Tel. 01 43 26 02 70 / Fax. 01 43 26 89 34
E-mail : fnsicae@fnsicae.asso.fr -
Site Web : www.sicae.org



Président : Pierre BOULNOIS
Secrétaire Général : Luc GATIN
Salariés : 2

Coopératives adhérentes

- Coopérative d'électricité de St-Martin-de-Londres (34)
- Ser des Cantons de Lassigny (60)
- Sicae du Carmausin (81)
- Sicae de la Somme et du Cambrasis (80)
- Sicae de la Vallée du Sausseron (95)
- Sicae de l'Aisne (02)
- Sicae de Precy-St-Martin (10)
- Sicae des Cantons de la Ferté-Alais (91)
- Sicae Ely (78)
- Sicae Oise (60)
- Sicae Ray-Cendrecourt (70)
- Sicap Sicae de la Région de Pithiviers (45)

Données sectorielles

Nombre d'entreprises coopératives	13
Nombre de salariés	500

Parts de marché de la coopération : 1% de la distribution d'électricité
soit 230.000 clients particuliers ou entreprises





Filière Forêt Bois

UCFF – Union de la Coopération Forestière Française
9, rue Buffault - 75009 PARIS
Tél : 01 73 54 88 00 / Fax : 01 45 01 52 41
Email : info@ucff.asso.fr
Web : www.ucff.asso.fr



Présidente : Marie de l'ESTOILE
Déléguée Générale : Janine BOISGONTIER
Salariés : 5

Coopératives adhérentes

Alliance Forestière (31)
Bois Forêt Coop (60)
Cafsa (33)
CFBL (19)
Cofa (08)
Cofnor (59)
Cofogar (31)
Coforêt (69)
Coforouest (27)
Coopérative Forestière de Rouen (76)
Coopérative La Forêt Privée Lozérienne
et Gardoise (48)
Cosyga (32)
Cosylva (11)
Cosylval (67)
CPB (64)
Forestarn (81)
Forêts & Bois de l'Est (88)
Gedefor (55)
Ggpf de la Marne (51)*
Groupement champenois (10)
Ggpf d'Amiens (80)
Gpf (43)
Groufor (52)
Groupement Sylvicole Axonien (02)
Provence Forêt (13)
Sylva Rouergue (12)
Unisylva (87)

Données sectorielles

Nombre d'entreprises coopératives	27
Nombre d'adhérents	87 000
Nombre de salariés	860
Chiffre d'affaires (millions €)	223



* Ggpf : Groupement de Gestion
et de productivité forestière

Parts de marché de la coopération : 23%



Filière Fruits & Légumes

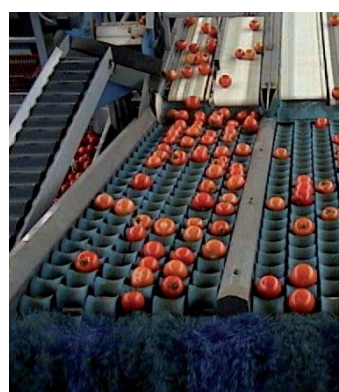
FELCOOP - Fédération Française de la Coopération
Fruitière, Légumière et Horticole
129 Bd Saint-Germain - 75279 PARIS Cedex 06
Tel. 01 43 26 09 89 / Fax. 01 43 26 35 20
E-mail : contact@felcoop.fr
Site Web : www.felcoop.fr



Président : Jean-Michel DELANNOY
Directeur : Bernard CARDINAUD
Salariés : 5

Données sectorielles

Nombre d'entreprises coopératives	300
Nombre d'adhérents	35 000
Nombre de salariés permanents	10 000
Nombre de salariés saisonniers	27 000
Chiffre d'affaires (M€)	4 500



Principales marques coopératives

Blue Whale, Croq'O'Vert, Florette, Lunor, Maître Prunille,
Perlim, Priméale, Prince de Bretagne, Savéol, D'Aucy

Premiers groupes :

Agrial Légumes, Blue Whale,
France Prune, Saveol, Sica St Pol,
France Champignon, Perlim,
Val Nantais

Parts de marché de la coopération : fruits et légumes

Commercialisation des produits frais (par rapport au chiffre d'affaires)

Fruits frais	35%
Légumes frais	25 %
Pommes de terre	15%

Détail (par rapport au tonnage)

Pêches, nectarines	23%
Fraises	35%
Pommes	43%
Carottes	59%
Tomates	65%

Industrie de transformation (par rapport au tonnage)

Fruits au sirop	10%
Pruneaux	60%
Champignons appertisés	85%
4 ^{ème} gamme	45%
Fruits surgelés	10%



Filière Insémination

UNCEIA - Union Nationale des Coopératives
 Elevage et d'Insémination Animale
 149 rue de Bercy - 75595 PARIS Cedex 12
 Tel. 01 40 04 53 95 / Fax. 01 40 04 53.79
 E-mail : maurice.barbezant@unceia.fr
 Site Web : www.unceia.fr



Président : Serge PARAN
Directeur : Maurice BARBEZANT
Salariés : 33

Données sectorielles

Nombre d'entreprises coopératives	58
Nombre d'adhérents	200 000
Nombre de salariés	3 300
Chiffre d'affaires (M€)	235

Principales Coopératives et Unions adhérentes

Ain génétique service (01)	Cia Vosges - Haute Marne (88, 52)	Lozère insémination (48)
Alsace génétique (67,68)	Codelia 43 (43)	Midatest (81)
Amelis (14)	Coop.el.ia - Pierry (51)	Pie rouge select (44)
Anio (75)	Coop'évolia (71)	Rouge des prés sélection (44)
Apis diffusion (85)	Coopelso (81)	Simmental France (68)
Big (64) - Groupe Sorelis	Coopiag (97)	Ted 16 (16)
Capgenes (86)	Copelevage 86 (86)	Ualc (19)
Cecna (89)	Copelsa (73)	Ucatrc (63)
Charolais Mieux (44)	Creavia (35)	Ucear (69)
Cia de l'Aigle (61)	Eliacoop (69)	Uceb (75)
Cia de la Haute savoie (74)	Gen'adour (40)	Ucef - Gdo (42)
Cia de la Loire (42)	Genelevage (70)	Uchave - Gdo (85)
Cia de la Meuse (55)	Genepy (65)	Ucia (05)
Cia de la Moselle (57)	Gènes Diffusion Optimal (59)	UlcN (89)
Cia des Ardennes (08)	Genesis (63)	Umotest (01)
Cia du Doubs (25)	Genetic'a (24) - Groupe Sorelis	Union de testage charolaise (03)
Cia du Limousin (87)	Génétique Normande Avenir (61)	Union des coopératives agricoles Altitude (15)
Cia du Tarn et Garonne (82)	Genoe (44)	Urceo (35)
Cia Gènes diffusion (59)	Intersélection Normande (61)	
Cia Meurthe et Moselle (54)	Jura bétail (39)	

Parts de marché de la coopération :
 bovin 95% - caprin : 100 % - porcin : 50%



Filière Lait

FNCL - Fédération Nationale des Coopératives Laitières
 42 rue de Châteaudun - 75314 PARIS Cedex 09
 Tel. 01 49 70 72 90 / Fax. 01 42 80 63 98
 E-mail : fncl@atla.asso.fr
 Site Web : www.maison-du-lait.com



Président : Gérard BUDIN
Directeur : Christèle JOSSE
Salariés : 4

**Parts des 5 premières entreprises
 au sein du secteur coopératif :**
 Collecte : 42%
 Transformation laitière : 37 %

Données sectorielles

Nombre d'entreprises coopératives (dont 50 de plus de 10 salariés)	340
Nombre d'adhérents	93 000
Nombre de salariés	20 200
Chiffre d'affaires (M€) y compris filiales de transformation	7 100

Principaux groupes dans :

La collecte de lait :
 Coopagri, Glac, Eurial, Sodiaal,
 Unicopa, Terrena
La transformation laitière :
 3A, Eurial, Glac,
 Laita, Sodiaal, Unicopa

Principales marques coopératives

Agrilait, Candia, Cantorel, Capitoul, Charente-Poitou,
 Echiré, From'Auvergne, Grand Fermage, Isigny, Le Rus-
 tique, Les recettes de Madame Loik, Lescure-Bougon,
 Nactalia, Pastourel, Paysan Breton, Petits Filous, Pilpa, Ré-
 gilaït, Riches Monts, Ripposz, Soignon, Terroir de France,
 Tourée de l'Aubier, Yop, Yoplait,...



Parts de marché de la coopération Laits et Produits laitiers ⁽¹⁾

Collecte de matières premières (par rapport au tonnage)

Collecte	47%
Industrie de transformation (par rapport au tonnage)	
Lait de consommation	47%
Beurre	50%

Industrie de transformation (par rapport au tonnage)

Poudre de lait écrémé	47%
Fromages de vaches	28%
Fromages de chèvres	61%
Yaourts et laits fermentés	26%

(1) Sociétés filiales comprises



Filière Lin

FESTAL - Fédération Syndicale du Teillage Agricole du Lin
104 Chemin de Clères - 76230 BOIS GUILLAUME
Tel. 02 35 71 06 44 / Fax. 02 35 71 50 16
E-mail : festalinfo@festal.coop
Site web : www.festal.coop



Président : Hubert BRISSET
Directeur : Régis de MURAT
Salariés : 3

Données sectorielles

Nombre d'entreprises coopératives	11
Nombre d'adhérents	3 000
Nombre de salariés	695
Chiffre d'affaires (M€)	100

Coopératives adhérentes

AGY Lin (76)
Calira (80)
Chanvrière de l'Aube (10)
Coopérative agricole linière
du Nord de Caen (14)
Coopérative de teillage de lin
du Plateau du Neubourg (27)
Coopérative de teillage de lin
du Vert-Galant (76)
Lin 2000 (60)
Linière de Cagny (14)
L.A. Linière (59)
Opalin (62)
Terre de lin (76)



Parts de marché de la coopération
Teillage de lin : 56 %

Fédérations nationales



Filière Miel

FEDAPI - Fédération des Coopératives Apicoles de France
Zone Artisanale «Bel Air» - 39600 PORT LESNEY
Tel. 03 84 37 80 20 / Fax. 03 84 37 88 95
E-mail : fedapi@orange.fr



Président : Claude NOEL
Directeur : Alexis DUCLOZ

Données sectorielles

Nombre d'entreprises coopératives	12
Nombre d'adhérents	1 000
Nombre de salariés	30
Chiffre d'affaires (M€)	14

Parts de marché de la coopération : 20%

Fédérations nationales



Filière Plantes à Parfum et Médicinales

FNPPAM – Fédération Nationale des Plantes à Parfum,
Aromatiques et Médicinales
Maison des agriculteurs
22 avenue Henri Pontier - 13626 AIX EN PROVENCE Cedex 1
E-mail : eve.hilaire@fnppam.com
Site Web : www.fnppam.com

Président : Laurent DEPIEDS
Animatrice : Eve HILAIRE

Données sectorielles

Nombre d'entreprises coopératives	20
Nombre d'adhérents	1 500
Nombre de salariés	35
Chiffre d'affaires (M€)	12

Coopératives adhérentes

Aphehp (04)	Les Côteaux Bourguignons (21)	SCA Parfums Provence Ventoux (84)
Angelica (28)	Maïsadour (40)	SCA3P - Société Coopérative Agricole des Plantes à Parfum de Provence (04)
Avem/Vosges développement (88)	Normandie Arômes (27)	Sicarappam (63)
Copamivar (13)	Plantes du Pays (63)	Toutpam (26)
Darbonne Aromatique SAS (91)	Pma 28 (28)	
Distillerie Bleu Provence (26)	Promoplantes (49)	
Gel'pam (26)	SA Plantes Aromatiques du Diois (26)	
Geppam (26)	SCA Pam du Diois (26)	



Filière Tabac

FRANCE TABAC USCA
19 rue Ballu - 75009 PARIS
Tel. 01 44 53 48 00 / Fax. 01 42 81 16 86
E-mail : paris@france-tabac.com



Président : Rémy LOSSER

Directeur : Pierre HAEIN

Salariés : 135

Données sectorielles

Nombre d'entreprises coopératives	8
Nombre d'adhérents	2 456
Nombre de salariés	212
Chiffre d'affaires (M€)	63

Coopératives adhérentes

Agri Tabac (38)
Alsatabac (67)
Midi Tabac (46 - 82)
Nord et Loire Tabac (62)
Périgord Tabac (24)
Poitou Tabac (86)
Tabac Garonne Adour (47)

Parts de marché de la coopération : 100%





Filière d'Utilisation de Matériel en Commun

FNCUMA - Fédération Nationale des Coopératives
d'Utilisation de Matériel Agricole
43 Rue Sedaine - CS 91115 - 75538 PARIS Cedex 11
Tel. 01 44 17 58 00 / Fax. 01 48 06 72 36
E-mail : france@cuma.fr
Site Web : www.france.cuma.fr



Président : Jean-Pierre CARNET
Directeur : Pierre-François VAQUIE
Salariés : 19

Données sectorielles

Nombre de Cuma	12 500
Nombre de salariés intervenant dans les Cuma	5 600
Nombre d'adhérents	238 400
Chiffre d'affaires (M€)	471

Le réseau CUMA, c'est :

- 90 fédérations de proximité (Fdcuma ou Frcuma)
- 5 Pôles de Coordination Appui
- 1 fédération nationale (Fncuma)

Le réseau fédératif accompagne les cuma dans leurs projets et les conseille sur leur stratégie d'équipement, leur projet d'embauche, le développement d'une nouvelle activité...

Les fédérations proposent des outils de gestion, des méthodes, des références sur les matériels. Elles organisent des formations, des démonstrations, des manifestations.





Filière Vins

Vignerons Coopérateurs de France (CCVF)
 43 Rue Sedaine - CS 91115 - 75538 PARIS Cedex 11
 Tél : 01 44 17 58 81 / Fax : 01 48 06 75 99
 E-mail : ccvf@vignerons-cooperateurs.coop
 Site web : www.vignerons-cooperateurs.coop

Président : Denis VERDIER
Salariés : 4



6 premiers groupes dans :

Nicolas Feuillatte, Blasons de Bourgogne,
 Val d'Orbieu, Uccoar, Producteurs
 Plaimont, Union des Vignerons
 des Côtes du Rhône

Données sectorielles

Nombre d'entreprises coopératives	730
	(et 50 unions)
Nombre d'adhérents	85 800
Nombre de salariés	19 500
	(8440 ETP)
Nombre d'hectares	350 782
Nombre d'hectolitres	17 619 800
Chiffre d'affaires (M€)	4 800

Principales marques coopératives

Cellier des Dauphins, Colombelle, Nicolas Feuillatte,
 Blason de Bourgogne, Jacquart, Jaillance,
 Jules Gautret, Mailly, Marquis d'Arcent, Palmer,
 Prince Hubert de Polignac, Raoul Collet, Rauzan,
 Rémy Pannier, Veuve Devaux, Wolfberger, etc...

Fédérations de caves adhérentes

Alsace
 Aquitaine
 Ardèche
 Beaujolais et Lyonnais
 Bouches-du-Rhône
 Bourgogne – Jura
 Champagne
 Corse
 Drôme
 Haut-Pays-Toulousain
 Gers
 Languedoc-Roussillon
 Midi-Pyrénées
 Pays de Cognac
 Tarn
 Val de Loire
 Var
 Vaucluse

Parts de marché de la coopération Vins

Industrie de transformation (par rapport aux hl)

Vinification A.O.C.	40%
Vinification V.D.Q.S.	47%
Vins de pays	72%
Autres (dont vins de table)	46%
Vinification de champagne	36%
Cognac	1%

La coopération vinicole représente 50% de la production vinicole française (hors Charente)



Coop de France Centre Atlantique Limousin



99 avenue de la Libération
86035 POITIERS Cedex
Tel. 05 49 37 88 88 / Fax. 05 49 37 86 61
E-mail : frca@frca-pc.fr

Type d'organisation :
Fédération Inter-Régionale (FIR)

Présidente : Yvette THOMAS
Directeur : François POIRSON

Données sectorielles

Nombre d'entreprises coopératives	230
Nombre d'adhérents	59 000
Nombre de salariés	8 503
Chiffre d'affaires (M€)	5 970



Fédérations adhérentes

Coop de France Limousin

Maison Régionale de l'Agriculture
Boulevard des Arcades
87060 LIMOGES cedex 02
Tel. 05 55 79 65 73 / Fax. 05 55 77 45 32
E-mail : frcal@fr.oleane.com

Président : Jean-Pierre BOULESTEIX
Directeur : François POIRSON

Frca Centre

avenue de Vendôme - B.P. 1306
41013 BLOIS Cedex
Tel. 02 54 78 71 83 / Fax. 02 54 78 82 43
Email : frca-centre@wanadoo.fr

Président : Gilles GOUSSEAU
Directeur : Christophe VAURS

Frca Poitou-Charentes

99 avenue de la Libération
86035 POITIERS Cedex
Tel. 05 49 37 88 88 / Fax. 05 49 37 86 61
E-mail : frca@frca-pc.fr

Présidente : Yvette THOMAS
Directeur : François POIRSON



Coop de France Nord - Bassin Parisien



6 Place des droits de l'homme
BP 126 - 02005 LAON Cedex
Tel. 03 23 79 22 38 / Fax. 03 23 79 45 55
E-mail : accueifrca@hotmail.fr
Type d'organisation :
Fédération Inter-Régionale (FIR)

Président : Didier PIOT
Directrice : Catherine STEIN

Données sectorielles

Nombre d'entreprises coopératives	223
Nombre d'adhérents	30.000
Nombre de salariés	10.150
Chiffre d'affaires (M€)	17.150

Autres implantations

Bureau Ile de de France

42 rue du Louvre - 75001 PARIS
Fax : 01 42 36 78 10
E-mail : csfrca@hotmail.fr

Président : Jean-François ISAMBERT
Directrice : Catherine STEIN

Bureau Nord Pas de Calais

140 Bd de la Liberté - BP 1177
59013 LILLE Cedex
Tel. 03 20 88 67 00 / Fax. 03 20 88 67.09
E-mail : michel.leroy@nord.chambagri.fr

Président : Luc DESBUQUOIS
Directeur : Michel LEROY





Coop de France Nord Est

5 rue de la Vologne - 54520 LAXOU
Tel. 03 83 96 88 22 / Fax : 03 83 96 31 40
E-mail : claire.urgpal@laposte.net
Type d'organisation :
Fédération Inter-Régionale (FIR)



Président : Philippe MANGIN
Directeur : Jean-Luc CLAIRE

Données sectorielles

Nombre d'entreprises coopératives	342
Nombre d'adhérents	56 000
Nombre de salariés	9 253
Chiffre d'affaires (M€)	5 381

Fédérations adhérentes

Coop de France Lorraine

5 rue de la Vologne - 54520 LAXOU
Tel. 03 83 96 88 22 / Fax : 03 83 96 31 40
E-mail : claire.urgpal@laposte.net

Président : Philippe MANGIN
Directeur : Jean-Luc CLAIRE

Coop de France Alsace

Espace Alsace Coopération
Route du vin - 68980 BLEBENHEIM
Tel. 03 89 47 91 33 / Fax. 03 89 47 99.44
E-mail : fcva@eac-alsace.com

Président : Pierre BERGER
Directeur : Patrick STEHLIN

Frca Champagne Ardenne

2 rue Léon Patoux - 51664 REIMS Cedex 2
Tel. 03 26 04 75 04 / Fax. 03 26 04 74 92
E-mail : rgrossiord@fdsea.51.fr

Président : Christian ROUSSEAU
Directrice : Rachel GROSSIORD





Coop de France Ouest



(Bretagne, Pays de la Loire,
Haute et Basse Normandie)
104 rue Eugène Pottier - CS 14342
35043 RENNES Cedex
Tel. 02 99 65 03 12 / Fax. 02 99 65 31 50
E-mail : contact@coopouest.coop
Site Web : www.coopouest.coop
Type d'organisation :
Fédération Inter-Régionale (FIR)

Président : Jean-Marie GABILLAUD
Directrice : Virginie ALLAIRE-ARRIVE

Données sectorielles

Nombre d'entreprises coopératives	322
Nombre d'adhérents	76 000
Nombre de salariés	55 000
Chiffre d'affaires (M€)	20.000



Coop de France Rhône-Alpes Auvergne



23, rue Baldassini
69364 LYON Cedex 07
Tel. 04 72 69 91 91 / Fax. 04 72 69 92 00
E-mail : federation@cdf-raa.coop
Site Web : www.cdf-raa.coop

Président : Jean-Luc FLAUGERE
Directeur : Jean de BALATHIER

Données sectorielles

Nombre d'entreprises coopératives	482
Nombre d'adhérents	69 000
Nombre de salariés	17 006
Chiffre d'affaires (M€)	7 107

Autre implantation

Bureau Auvergne

Cité Régionale de l'Agriculture
9 allée Pierre de Fermat - 63170 AUBIERE
Tel. 04 73 28 95 20 / Fax. 04 73 28 95 21

Président : Michel DELSUC
Directeur : Pierre PELLOUX



Coop de France Sud Ouest



Avenue de l'Agrobiopole
BP 82256 AUZEVILLE TOLOSANE
31322 CASTANET TOLOSAN CEDEX
Tél. 05 61 75 42 82 / Fax. 05 61 75 42 80
E-mail : frca.mp@free.fr
Type d'organisation :
Fédération Inter-Régionale (FIR)

Président : Jean-Pierre RAYNAUD

Données sectorielles

Nombre d'entreprises coopératives	309
Nombre d'adhérents	161 258
Nombre de salariés	14 310
Chiffre d'affaires (M€)	8 588

Fédérations adhérentes

FRC2A

Maison de la coopération et de l'alimentation

Avenue de l'Agrobiopole
BP 82256 AUZEVILLE TOLOSANE
31322 CASTANET TOLOSAN CEDEX
Tél. 05 61 75 42 82 / Fax. 05 61 75 42 80
E-mail : frca.mp@free.fr

Président : Claude LABORDE
Comité de Direction :
Catherine BACQUIE - Claude FLOCH

Frca Aquitaine

Europarc
3 avenue Léonard de Vinci
33608 PESSAC CEDEX
Tel. 05 56 00 78 60 / Fax. 05 56 00 78 69
E-mail : frcaa@frcaa.com
Site web : www.frcaa.com

Président : Jean-Pierre RAYNAUD
Directeur : Jacques WEILL





Coopame



5 avenue du Maréchal Sébastiani
20200 BASTIA
Tél. 04 95 32 17 75 / Fax : 04 95 31 23.36
E-mail : frca-corse@wanadoo.fr
Site web : www.frca-corse.com
Type d'organisation :
Fédération Inter-Régionale (FIR)

Président : Max COQ
Directeur : Olivier RIVES

Données sectorielles

Nombre d'entreprises coopératives	852
Nombre d'adhérents	140 500
Nombre de salariés	11 200
	(+ 15 000 saisonniers)
Chiffre d'affaires (M€)	3 691



Fédérations adhérentes

Frca Languedoc-Roussillon

Maison des Agriculteurs
Mas de Saporta - CS 10028
34875 LATTES CEDEX
Tel. 04 67 06 23 10 / Fax. 04 67 06 23 09
E-mail : administration@frcalr.coop
Site Web : www.cooperation-agroalimentaire.com

Président : Joël CASTANY
Directeur : Olivier RIVES

Frca Paca

Vieille Route de Salon - BP 5
13330 PELISSANNE
Tel. 04 90 55 45 45 / Fax. 04 90 55 00.70
E-mail : didier.marie@frca-paca.fr

Président : Max COQ
Directeur : Didier MARIE

Frca Corse

5 avenue du Maréchal Sébastiani
20200 BASTIA
Tél. : 04 95 32 17 75 / Fax : 04 95 31 23.36
E-mail : frcacorse@wanadoo.fr
Site web : www.frcacorse.com

Président : Simon-Pierre FAZI
Directrice : Nathalie COLLETTE



Frca Ile de la Réunion

8 bis rue de la Z.I. n° 2 - 97410 SAINT-PIERRE
Tel. 02 62 96 24 40 / Fax. 02 62 96 24 41
E-mail : frca.run@wanadoo.fr
Site Web : www.frca-reunion.coop
Type d'organisation : Fédération Régionale

Président : Jean-Pierre AVRIL
Directeur : Patrick HOAREAU

Données sectorielles

Nombre d'entreprises adhérentes	59
<i>Dont coopératives</i>	37
Nombre d'adhérents	6 000
Nombre de salariés	1 250
Chiffre d'affaires (M€)	560

Frca Bourgogne

Résidence « Les Jardins d'Octobre »
4 rue Davout - 21000 DIJON
Tel. 03 80 69 42 02 / Fax. 03 80 67 69 04
E-mail : frcab@wanadoo.fr
Type d'organisation : Fédération Régionale

Président : Roger RAILLARD

Données sectorielles

Nombre d'entreprises coopératives	114
Nombre d'adhérents	76 900
Nombre de salariés	2 500
Chiffre d'affaires (M€)	1 900





Anr - Association Nationale de Révision

43 Rue Sedaine - CS 91115 - 75538 PARIS Cedex 11
Tel. 01 44 17 58 62 / Fax. 01 48 06 75 28
E-mail : anr@anr.coop



Président délégué : Michel FOSSEPREZ

Directeur délégué : Marc SPYKER

Liste des fédérations agréées

Fnr – Fédération Nationale de Révision

43 Rue Sedaine - CS 91115
75538 PARIS Cedex 11
Tel. 01 44 17 58 75 / Fax. 01 48 06 72 36
E-mail : fnr@coopdefrance.coop

Président du Conseil de Surveillance :

Jean-Marie GABILLAUD

Président du Directoire : Philippe GONDARD

Autres implantations

Espace Alsace Coopération
Route du Vin - 68980 BEBLENHEIM
Tel. 03 89 21 62 50 / Fax. 03 89 58 88 67
E-mail : alsace@fnr.fr

Domaine de Sabré
57420 COIN LES CUVRY
Tel. 03 87 36 99 00 / Fax. 03 87 36 98 25
E-mail : lorraine@fnr.fr

2, rue du Docteur et Préfet Cauro
20000 AJACCIO
Tél. 04 95 21 38 76 / Fax.
E-mail : frca-corse@wanadoo.fr

Fédération inter-régionale de révision de l'Ouest dite «Ccaof Révision»

(Bretagne, Pays de la Loire, Haute et Basse Normandie)
104 rue Eugène Pottier - CS 14342
35043 RENNES Cedex
Tel. 02 99 65 31 56 / Fax. 02 99 65 31 55
E-mail : ccaof@ccaof.fr
Site Web : www.ccaof.fr

Président du Conseil de Surveillance :

Raymond BRETON

Président du Directoire : Laurent GUILLERM

Fédération interrégionale de Révision Centre, Poitou-Charentes et Limousin dite «Révision CAL»

Maison Régionale de l'Agriculture
Boulevard des Arcades
87060 LIMOGES cedex 02
Tel. 05 55 79 99 00 / Fax. 05 55 77 45 32
E-mail : revision.cal@fr.oleane.com

Président du Conseil de Surveillance :

Jean-Pierre BOULESTEIX

Présidente du Directoire : Martine TESSIER



Autres implantations

avenue de Vendôme
B.P. 1306 - 41013 BLOIS Cedex
Tel. 02 54 78 71 83 / Fax. 02 54 78 82 43

99 avenue de la Libération
86035 POITIERS Cedex
Tel. 05 49 37 88 88 / Fax. 05 49 37 86 61

Fédération inter-régionale de révision Bourgogne Franche-Comté dite «Révi Est»

Résidence « Les Jardins d'Octobre »
4 rue Davout - 21000 DIJON
Tel. 03 80 69 42 02 / Fax. 03 80 67 69 04
E-mail : frcab@wanadoo.fr

Président du Conseil de Surveillance :

Roger RAILLARD

Président du Directoire : Maurice GARNIER

Autres implantations

Bureau de Franche-Comté
19 rue des Bruyères - 25022 THISE Z.I.
Tél. 03 81 61 35 00 / Fax. 03 81 61 32 33

Fédération inter-régionale de révision Rhône-Alpes Auvergne Paca dite «Révision Sud Est»

192 rue de Gerland - 69364 LYON Cedex 07
Tel. 04 72 69 92 02 / Fax. 04 72 69 92 00
E-mail : contact@revision-raa.coop
Site Web : www.frcara.coop

Président du Conseil de Surveillance :

Michel DELSUC

Président du Directoire : Philippe PINEAU

Autres implantations

Cité Régionale de l'Agriculture
9, allée Pierre de Fermat
Z.A.C. des Sauzes – 63170 AUBIERE
Tél. 04 73 28 95 25 / Fax. 04 73 28 95 21

Vieille route de Salon
BP 5 - 13330 PELISSANNE
Tél. 04 90 55 45 55 / Fax. 04 90 55 45 58

Fédération de révision des coopératives agricoles d'Aquitaine dite «Aquitaine de révision»

Europarc
3 avenue Léonard de Vinci
33608 PESSAC Cedex
Tel. 05 56 00 78 62 / Fax. 05 56 00 78 69
E-mail : frcaa@frcaa.com
Site web : www.frcaa.com

Président du Conseil de Surveillance :

Jean-Pierre RAYNAUD

Président du Directoire : Olivier WYSS



**Fédération de révision des coopératives
agricoles de Midi-Pyrénées
dite «Sud Révision»**

Zac du Pont de Bois - Avenue de l'Agrobiopôle
BP 82256 – AUZEVILLE
31322 CASTANET TOLOSAN
Tel. 05 61 75 42 85 / Fax. 05 61 75 42 81
E-mail : frca.mp@free.fr

Président du Conseil de Surveillance :
Bernard CAZALS

Président du Directoire : Louis ADROIT

**Fédération réunionaise de révision
des coopératives agricoles dite «FR2CA»**

8 bis rue de la Z.I. n° 2 - 97410 SAINT-PIERRE
Tel. 02 62 96 24 40 / Fax. 02 62 96 24 41
E-mail : frca.run@wanadoo.fr
Site Web : www.frca-reunion.coop

Président du Conseil de Surveillance :
Jean-Hugues ARGINTHE

Président du Directoire : Louis ADROIT



Observatoire Economique - Coop de France

Arnaud Camuset

43 rue Sedaine CS 91115 - 75538 Paris Cedex 11

Tél. 01 44 75 57 00

arnaud.camuset@coopdefrance.coop

www.coopdefrance.coop
