

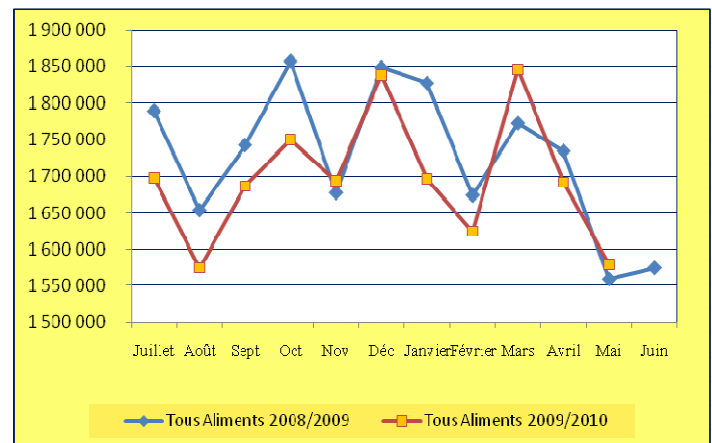
**PRODUCTION FRANÇAISE D'ALIMENTS COMPOSÉS
MAI 2010 ET MOIS ANTERIEURS**

Enquête réalisée auprès de sites de production de plus de 30 000t /an, représentant 95% du tonnage réel de fabrication.

a/ Evolution de la production globale d'aliments

composés :

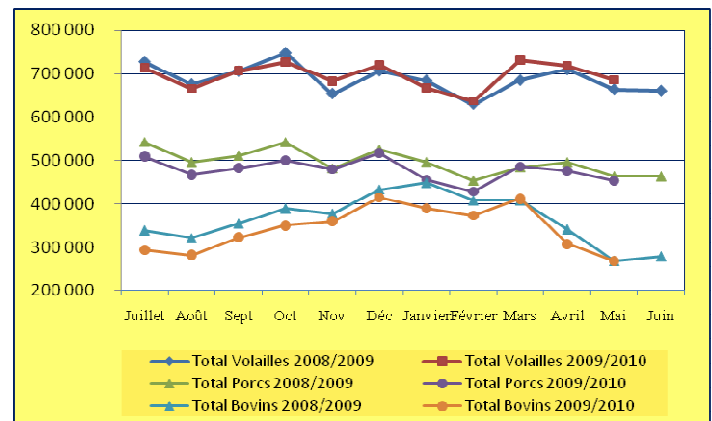
(tonnes)	TOUS ALIMENTS
Mai 2010	1 579 700
évol. / Mai 2009	+ 1,5 %
Janv. 10 – Mai 10	8 420 500
évol. / Janv. 09 – Mai 09	- 1,3 %
Juil. 09 – Mai 10	18 660 600
évol. / Juil. 08 – Mai 09	- 2,9%
Juin 09 – Mai 10	20 241 700
évol. / Juin 08 – Mai 09	- 3,0 %



b/ Evolution de la production d'aliments composés par

catégories :

(tonnes)	Bovins (1)	Porcs	Volailles
Mai 2010	268 700	453 500	685 400
évol. / Mai 2009	+ 2,9 %	- 1,2 %	+ 1,9 %
Janv. 10 – Mai 10	1 734 900	2 297 100	3 439 200
évol. / Janv. 09 – Mai 09	- 4,4 %	- 3,0 %	+ 0,7 %
Juil. 09 – Mai 10	3 758 400	5 254 100	7 654 400
évol. / Juil. 08 – Mai 09	- 7,5%	- 4,4 %	- 0,3 %
Juin 09 – Mai 10	4 031 700	5 719 700	8 323 800
évol. / Juin 08 – Mai 09	- 7,6 %	- 4,5 %	- 0,4 %



(1) hors mash

c/ Analyse économique de la conjoncture :

En **mai 2010**, la production française d'aliments composés a retrouvé une évolution positive (+ 1,5 %), mais essentiellement grâce au fait que ce mois comptait deux jours ouvrés de plus que mai 2009. Si les aliments porcs restent en diminution (- 1,2 %), les aliments volailles sont de nouveau en progression de près de 2 %, et les aliments bovins, après de nombreux mois de baisse, retrouvent une évolution positive (+ 2,9 %).

Sur les **5 premiers mois de l'année 2010**, l'activité globale reste néanmoins en recul de plus de 1 % : les aliments bovins sont en effet en recul de 4,4 % par rapport à la même période de 2009, de même que les aliments porcs (- 3,0 %). Quant aux aliments volailles, ils sont globalement tout proches du statu quo (+ 0,7%) avec des baisses en dindes (- 3,1 %) et pintades (- 9,4 %) compensées par les progressions réalisées en poulet (+ 3,3 %) et pondeuse (+ 1,1 %), tandis que les aliments palmipèdes retrouvent une certaine stabilité.

Sur les **11 premiers mois de la campagne 2009-2010**, l'activité globale est en recul de 2,9 %, et reste marquée par les baisses de 7,5 % en bovins et de 4,4 % en porc. Les aliments volailles dans leur ensemble sont pratiquement revenus à leur niveau de la précédente campagne, les progressions réalisées en poulet de chair (+ 3,1 %) et en pondeuses (+ 0,1 %) compensant les baisses subies par les autres catégories. A noter également les baisses d'activité enregistrées en lapin (- 6,4 %), gibier (- 14,8 %) et cheval (- 3,4 %).

d/ **Production nationale prévisionnelle d'aliments composés et évolutions détaillées :**

ALIMENTS	MAI 2010		JANV.2010 – MAI 2010		JUIL.2009 – MAI 2010		JUN 2009 – MAI 2010	
	%	Tonnes	%	Tonnes	%	Tonnes	%	Tonnes
Mash	+ 28,6	26 400	+ 15,8	157 700	+ 10,1	337 100	+ 9,5	360 100
Vaches laitières	+ 4,4	186 700	- 3,7	1 226 000	- 7,5	2 626 600	- 7,7	2 809 700
Autres bovins	- 0,6	82 000	- 6,2	508 900	- 7,7	1 131 800	- 7,4	1 222 000
Total Bovins (1)	+ 2,9	268 700	- 4,4	1 734 900	- 7,5	3 758 400	- 7,6	4 031 700
Ovins/Caprins	+ 5,7	51 000	+ 2,5	309 400	+ 3,3	564 200	+ 3,5	609 900
Porcelets	+ 0,7	58 100	- 1,7	284 600	- 2,2	643 200	- 1,8	701 300
Truies	+ 0,1	79 600	- 1,0	414 300	- 2,9	916 800	- 3,3	996 300
Porcs engrais	- 1,8	315 800	- 3,7	1 598 200	- 5,1	3 694 100	- 5,2	4 022 100
Total Porcs	- 1,2	453 500	- 3,0	2 297 100	- 4,4	5 254 100	- 4,5	5 719 700
Poulets	+ 1,8	272 400	+ 3,3	1 324 500	+ 3,1	2 934 800	+ 3,0	3 205 300
Pondeuses	+ 3,3	179 400	+ 1,1	895 200	+ 0,1	1 959 000	+ 0,1	2 129 000
Dindes	- 1,4	116 000	- 3,1	605 300	- 5,5	1 338 800	- 5,9	1 454 800
Pintades	- 7,4	11 900	- 9,4	65 000	- 3,1	167 400	- 2,9	179 700
Palmipèdes	+ 5,0	102 700	+ 0,1	533 200	- 2,2	1 214 500	- 2,3	1 312 300
Cailles	- 2,5	3 000	- 11,5	16 000	- 7,9	39 900	- 7,4	42 700
Total Volailles	+ 1,9	685 400	+ 0,7	3 439 200	- 0,3	7 654 400	- 0,4	8 323 800
Lapins	- 3,8	31 400	- 5,0	171 500	- 6,4	374 500	- 5,6	407 600
Divers	+ 0,4	34 900	- 0,6	157 000	- 2,9	369 800	- 2,4	411 900
Total	+ 1,5	1 551 300	- 1,3	8 266 800	- 3,0	18 312 500	- 3,0	19 864 700
Allaitement	+ 4,8	28 400	- 2,2	153 700	- 2,1	348 100	- 2,4	377 000
Total France	+ 1,5	1 579 700	- 1,3	8 420 500	- 2,9	18 660 600	- 3,0	20 241 700

(1) hors mash

e/ **Evolution de la production par grandes régions MAI 2010 :**

GRANDES REGIONS	MASH	BOVINS	OVINS CAPRINS	PORCS	POULETS	PONDEUSES	DINDES	LAPINS	TOUS ALIMENTS
Bretagne	N.S.	+ 9,2	- 3,4	- 0,2	+ 3,5	+ 7,4	- 7,6	- 8,1	+ 1,6
Centre Ouest (3)	+12,8	+ 1,5	+ 6,4	- 4,6	+ 1,9	- 0,8	+ 5,7	+ 4,8	+ 1,3
Grand Est (2)	+ 25,5	- 2,3	- 8,5	- 12,0	+ 4,3	- 4,1	+ 6,7	- 12,5	- 0,4
Grand Nord (1)	+ 12,8	+ 3,5	- 11,0	- 1,8	- 16,4	+ 0,4	+ 20,9	- 24,5	+ 0,3
Sud Est (4)	N.S.	+ 1,0	+ 4,7	+ 1,3	+ 0,6	+ 1,6	- 1,2	+ 7,3	+ 3,4
Sud Ouest (5)	- 22,7	+ 2,1	+ 9,7	- 3,7	+ 2,2	=	+ 3,7	- 7,9	+ 2,7
TOTAL	+ 28,6	+ 2,9	+ 5,7	- 1,2	+ 1,8	+ 3,3	- 1,4	- 3,8	+ 1,5

(1) Nord – Pas-de-Calais, Picardie, Haute et Basse Normandie (2) Ile-de-France, Champagne Ardennes, Alsace, Lorraine, Franche Comté (3) Centre, Pays-de-Loire, Poitou-Charentes (4) Bourgogne, Rhône-Alpes, Auvergne, Languedoc-Roussillon, Provence Alpes Côte d'Azur (5) Aquitaine, Midi-Pyrénées, Limousin.

f/ **Le flash du mois : Production européenne d'aliments pour animaux : recule de 3,8 % en 2009**

Selon la FEFAC, la production européenne d'aliments composés pour animaux est revenue de 153,4 millions de tonnes en 2008 à 147,6 millions de tonnes en 2009, soit une baisse de 3,8%, intervenant après la progression de 1,4 % observée en 2008.

Ce sont les aliments bovins qui ont le plus souffert, chutant de 41,15 Mt à 38,57 Mt (- 6,3 %), en raison de la crise du secteur laitier. En porc, la décroissance du cycle de production s'est poursuivie, se traduisant par une baisse des fabrications d'aliments de 52,45 Mt en 2008 à 50,05 Mt en 2009 (- 4,6 %). Les aliments volaille ont subi une baisse plus limitée, de 49,0 Mt à 48,4 Mt (- 1,2 %) grâce à un transfert de consommation vers des viandes meilleur marché.

Concernant les différents pays, l'Espagne, qui a limité sa baisse de production à 2,6 %, est créditée de 21,5 Mt, dont 744 000 t de pet food. Hormis ces aliments, la France conserve tout juste sa première place européenne avec 21,2 Mt, devant l'Allemagne et l'Espagne toutes deux à 20,8 Mt.