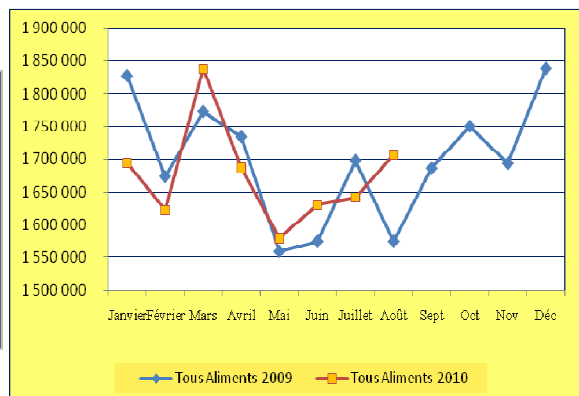


PRODUCTION FRANCAISE D'ALIMENTS COMPOSES
AOÛT 2010 ET MOIS ANTERIEURS

Enquête réalisée auprès des sites de production de plus de 30 000t /an, représentant 95% de la production nationale.

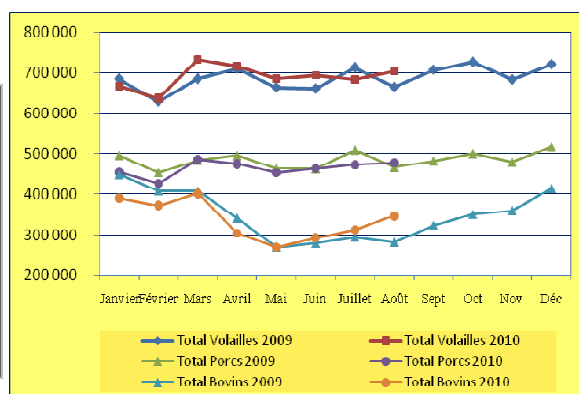
a/ Evolution de la production globale d'aliments composés

(tonnes)	TOUS ALIMENTS
Août 2010	1 709 500
évol. / Août 2009	+ 8,7 %
Janv. 10 – Août 10	13 408 500
évol. / Janv. 09 – Août 09	+ 0,1 %
Sept. 09 – Août 10	20 377 400
évol. / Sept. 08 – Août 09	- 1,1 %



b/ Evolution de la production d'aliments composés par catégories

(tonnes)	Bovins (1)	Porcs	Volailles
Août 2010	346 000	477 000	705 100
évol. / Août 2009	+ 22,7%	+ 2,2%	+ 6,1%
Janv. 10 – Août 10	2 685 300	3 704 200	5 534 400
évol. / Janv. 09 – Août 09	+ 0,6 %	- 3,0 %	+ 1,3 %
Sept. 09 – Août 10	4 132 700	5 685 200	8 372 200
évol. / Sept. 08 – Août 09	- 2,7 %	- 3,6%	+ 0,8 %



(1) hors mash

c/ Analyse économique de la conjoncture :

La production française d'aliments composés d'**août 2010** a enregistré une progression globale de 8,7% par rapport à août 2009. La première raison de cette augmentation réside dans le fait que ce mois comptait cette année un jour ouvré de plus que l'an dernier, compensant ainsi le phénomène inverse observé sur juillet. Le second facteur de hausse est la progression de la demande en aliments bovins (+ 22,7 %) en raison de la sécheresse ayant affecté plusieurs régions.

Sur **les huit premiers mois de l'année 2010**, l'activité globale est à l'équilibre (+ 0,1%) : les aliments volailles sont globalement en hausse de 1,3 %, avec des augmentations en poulet, pondeuse et canard et une atténuation des baisses en dinde et pintade ; en bovin (+ 0,6 %), la reprise de la demande depuis mai compense le recul des mois précédents. Les aliments porcs et lapins restent en recul de autour de 3 %.

d/ Production nationale prévisionnelle d'aliments composés et évolutions détaillées :

ALIMENTS	AOUT 2010		JANV. 2010 – AOOUT 2010		SEPT. 2009 – AOOUT 2010	
	%	Tonnes	%	Tonnes	%	Tonnes
Mash	+ 35,9	34 900	+ 19,0	251 900	+ 15,6	378 800
Vaches laitières	+ 26,5	240 700	+ 2,4	1 885 600	- 1,5	2 898 600
Autres bovins	+ 14,7	105 300	- 3,5	799 700	- 5,6	1 234 100
Total Bovins (1)	+ 22,7	346 000	+ 0,6	2 685 300	- 2,7	4 132 700
Ovins/Caprins	+ 13,9	39 900	+ 3,0	439 400	+ 3,5	614 400
Porcelets	+ 0,7	56 500	- 4,3	447 700	- 3,6	688 700
Truies	+ 0,8	79 900	- 1,6	655 900	- 2,4	991 900
Porcs engrais	+ 2,7	340 600	- 3,1	2 600 600	- 4,6	4 004 600
Total Porcs	+ 2,2	477 000	- 3,0	3 704 200	- 3,6	5 685 200
Poulets	+ 5,1	275 100	+ 2,1	2 146 500	+ 2,5	3 207 900
Pondeuses	+ 5,9	178 600	+ 1,7	1 432 300	+ 1,1	2 145 100
Dindes	+ 4,2	118 400	- 1,0	967 900	- 2,7	1 465 200
Pintades	+ 6,2	15 400	- 6,5	105 800	- 2,9	179 100
Palmpèdes	+ 10,5	113 700	+ 2,3	855 600	+ 0,5	1 330 900
Cailles	+ 37,4	3 900	- 2,7	26 300	- 3,2	44 000
Total Volailles	+ 6,1	705 100	+ 1,3	5 534 400	+ 0,8	8 372 200
Lapins	+ 9,5	34 000	- 3,1	271 100	- 4,6	408 800
Divers	+ 6,4	41 500	+ 0,1	283 100	- 1,9	413 200
Total	+ 8,8	1 678 400	+ 0,1	13 169 400	- 1,1	20 005 300
Allaitement	+ 4,5	31 100	- 3,4	239 100	- 3,5	372 100
Total France	+ 8,7	1 709 500	+ 0,1	13 408 500	- 1,1	20 377 400

(1) hors mash

e/ Evolution de la production par grandes régions AOOUT 2010:

GRANDES REGIONS	MASH	BOVINS	OVINS CAPRINS	PORCS	POULETS	PONDEUSES	DINDES	LAPINS	TOUS ALIMENTS
Bretagne	ND	+ 39,5	+ 26,1	+ 2,9	+ 6,2	+ 4,5	- 4,6	+ 4,8	+ 6,9
Centre Ouest (3)	+ 42,0	+ 21,6	+ 14,2	- 3,4	+ 3,8	+ 7,8	+ 18,4	+ 15,2	+10,2
Grand Est (2)	+ 17,4	+ 14,9	+ 24,3	+ 3,7	+ 9,4	+ 0,9	- 19,7	+ 7,9	+9,9
Grand Nord (1)	+ 24,4	+ 30,4	+ 56,2	+ 8,2	+ 3,5	+ 19,2	+ 8,6	- 2,0	+ 18,2
Sud Est (4)	+ 26,8	+ 8,5	+ 14,2	- 0,7	+ 4,8	- 3,5	+ 5,1	+ 11,4	+ 5,9
Sud Ouest (5)	- 0,4	+ 6,6	+ 6,3	+ 2,7	+ 3,7	+ 14,3	+ 2,8	+ 9,9	+ 7,8
TOTAL	+ 35,9	+ 22,7	+ 13,9	+ 2,2	+ 5,1	+5,9	+ 4,2	+ 9,5	+ 8,7

(1) Nord – Pas-de-Calais, Picardie, Haute et Basse Normandie (2) Ile-de-France, Champagne Ardenne, Alsace, Lorraine, Franche- Comté (3) Centre, Pays-de-Loire, Poitou-Charente (4) Bourgogne, Rhône-Alpes, Auvergne, Languedoc-Roussillon, Provence Alpes Côte d'Azur (5) Aquitaine, Midi-Pyrénées, Limousin.

f/ Le flash du mois : Présentation des résultats MDD au Sommet de l'Elevage 2010

En mars 2009, le secteur de la nutrition animale, à l'écoute des préoccupations et attentes sociétales, décidait de structurer sa réflexion sur son rôle et ses apports en matière de Développement Durable.

Pour cela, les Syndicats de la nutrition animale et TECALIMAN (Centre technique de l'Alimentation Animale) ont constitué une mission technique spécifique.

A l'occasion du Sommet de l'Elevage, Coop de France NA et le SNIA ont présenté les premières conclusions de cette mission. Les travaux ont porté sur l'évaluation de l'empreinte carbone des aliments composés. Ils montrent que la capacité du fabricant à améliorer la performance environnementale des aliments, sur le critère carbone, au travers de la formulation, est limitée, coûteuse et variables d'une espèce à l'autre.

De plus, limiter l'approche environnementale au seul critère carbone est pénalisant pour l'ensemble des productions animales. Aussi, d'autres critères comme l'impact sur l'eau et la biodiversité doivent être expertisés. Au-delà, de nouveaux indicateurs « Développement Durable » pertinents pour les filières animales doivent être développés.

Dans ce contexte, l'industrie de la nutrition animale souhaite être force de proposition dans un esprit de dialogue avec ses partenaires des filières amont et aval.