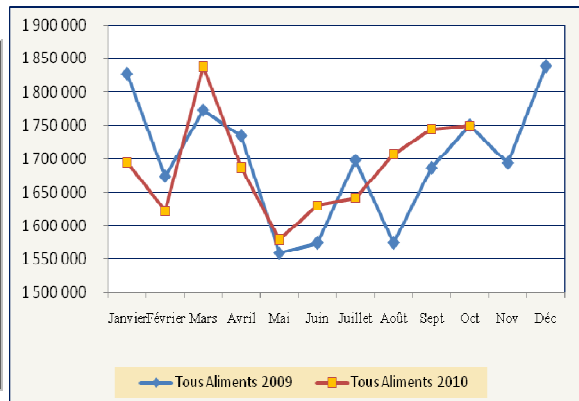


PRODUCTION FRANÇAISE D'ALIMENTS COMPOSÉS
OCTOBRE 2010 ET MOIS ANTERIEURS

Enquête réalisée auprès des sites de production de plus de 30 000t /an, représentant 95% de la production nationale.

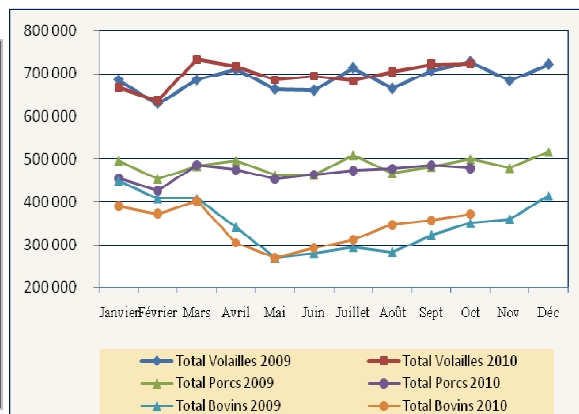
a/ Evolution de la production globale d'aliments composés

| (tonnes) | TOUS ALIMENTS |
|----------------------------|---------------|
| Octobre 2010 | 1 752 200 |
| évol. / Oct.. 2009 | + 0,1 % |
| Juil. 10 – Oct. 10 | 6 863 700 |
| évol. / Juil. 09 – Oct. 09 | + 2,3 % |
| Janv. 10 – Oct. 10 | 16 918 100 |
| évol. / Janv. 09 – Oct. 09 | + 0,5 % |
| Nov. 09 – Oct. 10 | 20 452 100 |
| évol. / Nov. 08 – Oct. 09 | + 0,2% |



b/ Evolution de la production d'aliments composés par catégories

| (tonnes) | Bovins (1) | Porcs | Volailles |
|----------------------------|------------|-----------|-----------|
| Octobre 2010 | 372 800 | 480 000 | 723 200 |
| évol. / Oct.. 2009 | + 6,5 % | - 4,2 % | - 0,5 % |
| Juil. 10 – Oct. 10 | 1 390 900 | 1 915 800 | 2 840 600 |
| évol. / Juil. 09 – Oct. 09 | + 11,4 % | - 2,3 % | + 1,0 % |
| Janv. 10 – Oct. 10 | 3 416 700 | 4 669 600 | 6 981 300 |
| évol. / Janv. 09 – Oct. 09 | + 2,2 % | - 2,7 % | + 1,2 % |
| Nov. 09 – Oct. 10 | 4 191 000 | 5 666 800 | 8 385 400 |
| évol. / Nov. 08 – Oct. 09 | + 0,6 % | - 2,6 % | + 1,3 % |



(1) hors mash

c/ Analyse économique de la conjoncture :

La production française d'aliments composés d'**octobre 2010** est restée globalement stable (+ 0,1 %), malgré un jour ouvré de moins qu'octobre 2009. Les aliments pour ruminants conservent une progression importante, avec notamment + 6,5 % en bovins. Les aliments porcs restent en recul (- 4,2 %), avec des baisses plus marquées en porcelets et truies qu'en porcs d'engraissement. En volaille, les légères progressions en poudeuse (+ 0,9 %) et en palmipède (+ 1,2 %) ne compensent pas les baisses en poulet (- 1,4 %), dinde (-1,1 %) et pintade (- 6,0 %). Les aliments lapins subissent quant à eux une nouvelle baisse de 6,2 %.

Sur les quatre premiers mois de la campagne 2010- 2011, l'activité est en progression de 2,3 % par rapport à la même période de 2009, grâce en particulier aux fortes augmentations enregistrées en ruminants (bovins : + 11,4 %, ovins-caprins + 7,7 %), tandis que les aliments volailles progressent dans leur ensemble de 1 % et que les aliments porcs reculent de 2,3 %.

Sur les dix premiers mois de l'année 2010, les fabrications totales progressent de 0,5 %. Compte tenu de leur poids respectif, les aliments volailles (+ 1,2 %) contribuent à cette progression autant que les aliments bovins (+ 2,2 %), tandis que les aliments porcs reculent de 2,7 %, les aliments lapins de 3,2 % et les aliments d'allaitement de 2,5 %.

d/ Production nationale prévisionnelle d'aliments composés et évolutions détaillées :

| ALIMENTS | OCTOBRE 2010 | | JUIL. 2010 – OCT. 2010 | | JANV. 2010 – OCT. 2010 | | NOV. 2009 – OCT. 2010 | |
|-------------------------|--------------|------------------|------------------------|------------------|------------------------|-------------------|-----------------------|-------------------|
| | % | Tonnes | % | Tonnes | % | Tonnes | % | Tonnes |
| Mash | + 18,7 | 35 800 | + 21,5 | 135 700 | + 19,0 | 322 400 | + 19,1 | 390 100 |
| Vaches laitières | + 13,4 | 266 700 | + 14,6 | 976 500 | + 4,2 | 2 402 200 | + 2,4 | 2 950 200 |
| Autres bovins | + 0,1 | 106 100 | + 4,5 | 414 400 | - 2,1 | 1 014 500 | - 3,5 | 1 240 800 |
| Total Bovins (1) | + 6,5 | 372 800 | + 11,4 | 1 390 900 | + 2,2 | 3 416 700 | + 0,6 | 4 191 000 |
| Ovins/Caprins | + 6,1 | 45 100 | + 7,7 | 169 200 | + 4,2 | 526 800 | + 4,5 | 622 800 |
| Porcelets | - 7,9 | 56 600 | - 4,4 | 227 300 | - 4,3 | 562 200 | - 3,4 | 683 200 |
| Truies | - 6,6 | 79 100 | - 3,5 | 321 200 | - 2,0 | 815 700 | - 2,0 | 985 400 |
| Porcs engrais | - 3,0 | 344 300 | - 1,6 | 1 367 300 | - 2,6 | 3 291 700 | - 2,6 | 3 998 200 |
| Total Porcs | - 4,2 | 480 000 | - 2,3 | 1 915 800 | - 2,7 | 4 669 600 | - 2,6 | 5 666 800 |
| Poulets | - 1,4 | 271 300 | - 0,5 | 1 093 500 | + 1,6 | 2 695 300 | + 2,3 | 3 207 200 |
| Pondeuses | + 0,9 | 180 400 | + 2,2 | 719 000 | + 1,9 | 1 794 600 | + 1,9 | 2 154 700 |
| Dindes | - 1,1 | 122 400 | - 0,2 | 477 500 | - 0,9 | 1 208 700 | - 1,2 | 1 464 100 |
| Pintades | - 6,0 | 18 000 | - 2,0 | 65 200 | - 5,7 | 142 100 | - 4,1 | 178 000 |
| Palmipèdes | + 1,2 | 126 800 | + 4,4 | 470 300 | + 2,4 | 1 106 200 | + 1,7 | 1 337 300 |
| Cailles | + 2,2 | 4 300 | + 7,3 | 15 100 | - 1,7 | 34 400 | - 0,6 | 44 100 |
| Total Volailles | - 0,5 | 723 200 | + 1,0 | 2 840 600 | + 1,2 | 6 981 300 | + 1,3 | 8 385 400 |
| Lapins | - 6,2 | 32 000 | - 1,4 | 131 900 | - 3,2 | 336 900 | - 3,8 | 406 400 |
| Divers | + 2,5 | 33 600 | + 1,4 | 154 700 | + 0,4 | 353 800 | + 0,4 | 414 200 |
| Total | + 0,3 | 1 722 500 | + 2,5 | 6 738 800 | + 0,5 | 16 607 500 | + 0,3 | 20 076 700 |
| Allaitement | - 14,3 | 29 700 | - 5,7 | 124 900 | - 2,5 | 310 600 | - 3,4 | 375 400 |
| Total France | + 0,1 | 1 752 200 | + 2,3 | 6 863 700 | + 0,5 | 16 918 100 | + 0,2 | 20 452 100 |

(1) hors mash

e/ Evolution de la production par grandes régions OCTOBRE 2010:

| GRANDES REGIONS | <u>MASH</u> | <u>BOVINS (1)</u> | <u>OVINS CAPRINS</u> | <u>PORCS</u> | <u>POULETS</u> | <u>PONDEUSES</u> | <u>DINDES</u> | <u>LAPINS</u> | <u>TOUS ALIMENTS</u> |
|------------------|---------------|-------------------|----------------------|--------------|----------------|------------------|---------------|---------------|----------------------|
| Bretagne | N.D. | + 15,8 | + 9,2 | - 4,0 | - 2,7 | - 0,8 | - 4,9 | - 6,3 | - 0,8 |
| Centre Ouest (1) | + 27,8 | + 10,2 | + 7,4 | - 5,6 | + 0,3 | + 3,5 | + 2,9 | - 2,9 | + 1,6 |
| Grand Est (2) | - 4,0 | - 4,3 | - 2,8 | - 6,8 | - 0,8 | - 8,9 | + 20,7 | + 2,2 | - 3,8 |
| Grand Nord (3) | - 2,6 | + 6,9 | - 10,8 | + 1,1 | - 9,9 | + 6,1 | + 12,8 | - 22,2 | + 1,2 |
| Sud Est (4) | + 24,1 | + 1,5 | + 6,4 | - 9,6 | - 0,2 | + 6,0 | - 2,2 | - 4,9 | + 0,5 |
| Sud Ouest (5) | - 6,0 | - 4,3 | + 9,4 | + 1,1 | - 1,5 | - 2,0 | - 12,0 | - 6,9 | + 0,8 |
| TOTAL | + 18,7 | + 6,5 | + 6,1 | - 4,2 | - 1,4 | + 0,9 | - 1,1 | - 6,2 | + 0,1 |

(1) Centre, Pays-de-Loire, Poitou-Charente (2) Ile-de-France, Champagne Ardenne, Alsace, Lorraine, Franche-Comté (3) Nord – Pas-de-Calais, Picardie, Haute et Basse Normandie (4) Bourgogne, Rhône-Alpes, Auvergne, Languedoc-Roussillon, Provence Alpes Côte d'Azur (5) Aquitaine, Midi-Pyrénées, Limousin.

f/ Le flash du mois : Les syndicats s'associent à l'AFTAA pour proposer aux opérateurs une formation sur les nouvelles règles de commercialisation des aliments pour animaux.

Depuis le 1^{er} septembre 2010, les règles de commercialisation et d'étiquetage des matières premières et des aliments destinés aux animaux d'élevage ont changé avec l'entrée en application du règlement (CE) n°767/2009.

Les nouvelles mesures ont été progressivement mises en place chez les opérateurs du secteur de la nutrition animale. Cependant, certaines interrogations ou certains besoins de clarification demeurent. Ce nouveau cadre réglementaire européen recouvre en effet beaucoup d'aspects touchant directement les différents métiers de la nutrition animale (fournisseurs de matières premières, fabricants d'aliments et de spécialités nutritionnelles, firmes services, distributeurs...).

Beaucoup de raisons, donc, qui ont conduit les syndicats de la nutrition animale, AFCA-CIAL, Coop de France NA et SNIA, à s'associer avec l'AFTAA pour organiser une session de formation qui s'adresse au plus grand nombre et qui aborde les différentes problématiques liées à la commercialisation des matières premières et des aliments composés.

Pour s'inscrire, contacter l'AFTAA au 01 44 08 18 37.