









Lettre mensuelle de conjoncture N° 138

FEVRIER 2011

Evolution décembre 10 / Décembre 09

Total Aliments	Bovins	Porcins	Volailles
			
+2,2%	+2,6%	-1,8%	+3,4%

Evolution Année 2010 / Année 2009

Total Aliments	Bovins	Porcins	Volailles
			
+0,9%	+2,3%	-2,5%	+1,8%

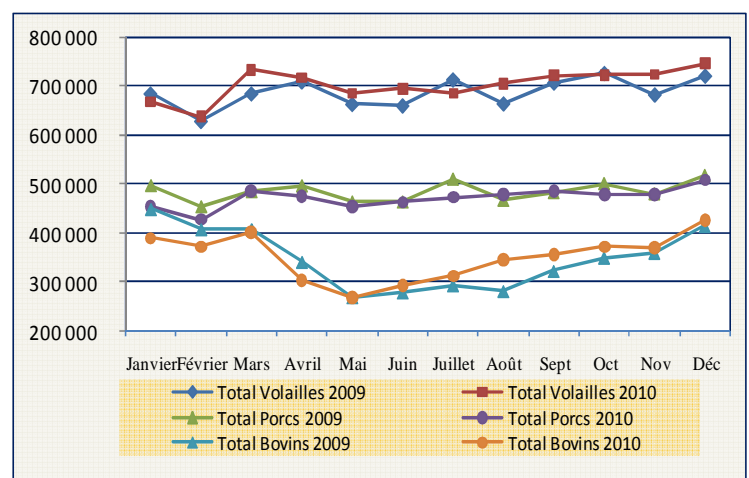
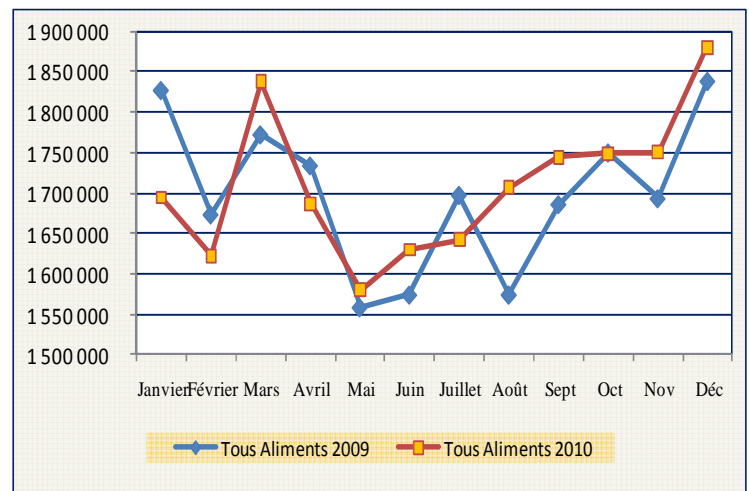
Analyse économique de la conjoncture

En décembre 2010, la production française d'aliments composés a progressé globalement de 2,2 %, grâce en partie à un jour ouvré de plus que décembre 2009. La progression des aliments pour ruminants s'est encore atténuée (+ 2,6 %), avec + 3,1 % en vache laitière. Les aliments porcs reculent de 1,8 %, avec à nouveau des baisses plus marquées en porcelets et truies. La reprise en volaille se confirme (+ 3,4 %), grâce en particulier aux poulets de chair (+ 6,7 %) et aux palmipèdes (+ 5,6 %). Les aliments lapins diminuent de 1,6 %.

Sur le deuxième semestre 2010, l'activité globale est en progression de 2,5 % par rapport au second semestre 2009, grâce aux aliments ruminants (mash : + 19,2 %, bovins : + 8,1 %, ovins-caprins : + 7,1 %) ; les aliments volailles progressent globalement de 2,2 % et les aliments porcs reculent de 1,9 %.

Sur les douze mois de l'année 2010, le total des fabrications progresse de 0,9 % grâce aux aliments ruminants (vaches laitières : + 4,1 % ; ovins-caprins : + 4,6 % ; mashes : + 18,3 %) et aux aliments volailles (+ 1,8 %) ; à noter chez ces derniers le retour à l'équilibre en dinde et les reprises d'activité en poulet (+ 2,4 %), palmipèdes (+ 3,3 %) et pouceuse (+ 2,0 %). Les aliments porc reculent de 2,5 %, les aliments lapins de 2,6 % et les aliments d'allaitement de 2 %.

En extrapolant ces évolutions aux entreprises de - 30 000 t/an recensées annuellement, la production globale d'aliments composés toutes entreprises, après une chute de 6,2 % en 2009, pourrait ainsi remonter en 2010 à 21,46 Mt, dont 8,62 Mt en volaille, 5,77 Mt en porc et 4,49 Mt en bovin.



Production nationale prévisionnelle d'aliments composés

ALIMENTS	DECEMBRE 2010		OCT. 10 – DEC. 10		JUIL. 10 – DEC. 10		JANV. 10 – DEC. 10	
	%	Tonnes	%	Tonnes	%	Tonnes	%	Tonnes
Mash	+ 11,3	40 300	+ 16,1	113 500	+ 19,0	213 500	+ 18,2	400 100
Vaches laitières	+ 3,1	304 000	+ 5,4	835 000	+ 10,3	1 544 600	+ 4,1	2 970 400
Autres bovins	+ 1,5	121 200	+ 0,7	334 500	+ 3,2	642 700	- 1,6	1 242 800
Total Bovins (1)	+ 2,6	425 200	+ 4,0	1 169 500	+ 8,1	2 187 300	+ 2,3	4 213 200
Ovins/Caprins	+ 7,6	57 800	+ 7,7	149 000	+ 7,1	273 200	+ 4,6	630 800
Porcelets	- 5,9	59 400	- 5,4	172 700	- 4,1	343 300	- 4,3	678 300
Truies	- 3,3	85 400	- 4,2	243 600	- 3,4	485 700	- 2,2	980 200
Porcs engrais	- 0,7	363 200	- 1,0	1 050 500	- 1,1	2 073 500	- 2,2	3 997 800
Total Porcs	- 1,8	508 000	- 2,1	1 466 800	- 1,9	2 902 500	- 2,5	5 656 300
Poulets	+ 6,7	278 900	+ 3,7	816 600	+ 1,8	1 638 800	+ 2,4	3 240 700
Pondeuses	+ 1,2	191 600	+ 2,0	549 500	+ 2,3	1 088 100	+ 2,0	2 163 700
Dindes	- 1,1	132 500	+ 1,0	382 900	+ 0,6	738 000	- 0,4	1 469 200
Pintades	+ 2,0	16 500	- 2,4	53 700	- 1,5	100 900	- 4,7	177 800
Palmipèdes	+ 5,6	121 300	+ 5,4	375 600	+ 5,5	719 100	+ 3,1	1 355 000
Cailles	+ 6,3	5 200	+ 4,1	14 600	+ 6,3	25 400	- 0,2	44 600
Total Volailles	+ 3,4	746 000	+ 2,9	2 192 900	+ 2,2	4 310 300	+ 1,8	8 451 000
Lapins	- 1,6	36 500	- 1,9	101 700	- 0,8	201 700	- 2,6	406 700
Divers	+ 7,6	31 400	+ 3,1	95 700	+ 2,2	216 600	+ 1,4	415 900
Total	+ 2,0	1 845 200	+ 2,0	5 289 100	+ 2,6	10 305 100	+ 0,9	20 174 000
Allaitement	+ 10,6	35 000	- 4,9	94 500	- 3,8	189 600	- 2,0	375 500
Total France	+ 2,2	1 880 200	+ 1,9	5 383 600	+ 2,5	10 494 700	+ 0,9	20 549 500

(1) hors mash

Vers une suspension des droits à l'importation du blé ?

Lors du Comité de gestion du 10 février, la Commission européenne a diffusé un document de travail prévoyant la possibilité de suspendre, jusqu'au 30 juin 2011, le droit en vigueur de 12 euros/t sur le contingent d'importation de blé tendre de moyenne et basse qualité. Coop de France NA et le SNIA soutiennent cette proposition qui pourrait également concerner le droit de 16 €/t sur le contingent d'orge et qui sera présentée au vote le 24 février prochain.

Rappelons que plusieurs contingents à droit réduit ou nul sont ouverts pour 2011: 2,99 millions de tonnes de blé au taux réduit de 12 €/t, 306.000 tonnes d'orge au taux réduit de 16 €/t et 242.000 tonnes de maïs à droit zéro, avec un fractionnement dans l'année des contingents blé et maïs. Sur ces volumes, seules 45 000 t de blé ont été octroyées depuis le 1^{er} janvier 2011. Cette décision permettrait d'améliorer les conditions d'approvisionnement de l'Union européenne en céréales pour l'alimentation animale.

Evolution prévisionnelle de la production par grandes régions : DECEMBRE 2010

GRANDES REGIONS	<u>MASH</u>	<u>BOVINS</u>	<u>OVINS CAPRINS</u>	<u>PORCS</u>	<u>POULETS</u>	<u>PONDEUSES</u>	<u>DINDES</u>	<u>LAPINS</u>	<u>TOUS ALIMENTS</u>
Bretagne	N.D.	+ 3,0	+ 18,1	- 1,8	+ 9,4	- 0,1	- 1,7	- 3,7	+ 0,8
Centre Ouest ⁽¹⁾	+ 19,6	+ 5,6	+ 8,9	- 2,1	+ 8,6	+ 4,8	- 1,8	+ 0,7	+ 4,0
Grand Est ⁽²⁾	- 1,8	+ 1,1	- 1,0	- 1,7	+ 5,4	- 12,9	+ 22,2	+ 1,6	+ 0,3
Grand Nord ⁽³⁾	- 19,2	- 3,3	+ 19,3	- 3,2	- 8,8	- 2,6	+ 11,9	- 8,0	- 3,6
Sud Est ⁽⁴⁾	+ 31,1	+ 5,2	+ 11,1	- 2,2	+ 4,0	+ 9,5	- 3,9	+ 0,2	+ 4,8
Sud Ouest ⁽⁵⁾	- 4,0	+ 1,7	+ 12,3	+ 1,5	- 0,8	+ 2,2	+ 25,8	- 6,5	+ 5,2
TOTAL	+ 11,3	+ 2,6	+ 7,6	- 1,8	+ 6,7	+ 1,2	- 1,1	- 1,6	+ 2,2

(1) Centre, Pays-de-Loire, Poitou-Charente (2) Ile-de-France, Champagne Ardenne, Alsace, Lorraine, Franche- Comté (3) Nord – Pas-de-Calais, Picardie, Haute et Basse Normandie

(4) Bourgogne, Rhône-Alpes, Auvergne, Languedoc-Roussillon, Provence Alpes Côte d'Azur (5) Aquitaine, Midi-Pyrénées, Limousin.